



# **GHID DE COLECTARE SEPARATĂ**

**Probleme și soluții  
pentru o colectare separată corectă:  
acasă, la serviciu, în comunitate**



Azi penru Măine în Comunitate

Finanțat de



Implementat de





## CUPRINS

Despre proiect .....	3
Cum îți implementezi sistemul de colectare .....	5
Ghid pentru colectarea separată a deșeurilor .....	9
Cum colectezi separat .....	13
Colectarea separată la nivelul comunităților .....	23
Soluții pentru îmbunătățirea procesului de colectare separată a deșeurilor pentru persoane fizice .....	55
Bune practici în colectarea separată a deșeurilor în România .....	59
Bune practici în colectarea separată a deșeurilor în Europa .....	67
Economia circulară definește viitorul .....	71
Mic dicționar de termeni .....	74







## DESPRE PROIECT

**Azi pentru Mâine în Comunitate** este un proiect dezvoltat și implementat de Asociația CSR Nest, finanțat de Fundația Coca-Cola, prin The New World Program, în parteneriat cu Global Water Challenge.

**Perioada de implementare a proiectului:** octombrie 2019 - ianuarie 2021

**Zona de implementare:** 22 de comunități din cadrul a 6 județe din partea de sud a României: Argeș, Călărași, Dâmbovița, Dolj, Prahova, Teleorman, și Municipiul București.

Proiectul Azi pentru Mâine în Comunitate își propune să le ofere atât cetățenilor cât și ONG-urilor din regiunea de sud a României, posibilitatea de a crea parteneriate cu autoritățile locale și companii private pentru a conlucra în sectorul colectării separate a deșeurilor. Proiectul face parte din platforma de sustenabilitate Azi pentru Mâine, care mai cuprinde proiectele Azi pentru Mâine pe Plajă și Azi pentru Mâine în Școală.





## CE NE-AM PROPUȘ?



- Să ajungem la minimum 25.000 de persoane din cele 6 județe din sudul României și Municipiul București, care vor înțelege importanța colectării separate a deșeurilor;
- Să organizăm o serie de întâlniri și dezbateri cu actori relevanți (autorități locale, ONG-uri, membrii ai comunității locale, operatori de salubritate), cu scopul de a îmbunătăți colaborarea și intervenția în domeniul colectării separate a deșeurilor;
- Să dezvoltăm un ghid care să ajute atât persoanele fizice cât și companiile, ONG-urile și comunitățile locale în ansamblul lor în înțelegerea și practicarea reciclării și colectării separate a deșeurilor. Ghidul cuprinde totodată și legislația națională în domeniul colectării separate a deșeurilor precum și exemple de bună practică în acest domeniu;
- Să creăm o platformă online unde vor fi publicate toate materialele și informațiile legate de proiect;
- Să selectăm 50 de cetățeni sau organizații (ONG-uri, membri ai comunității, asociații de locatari /proprietari, companii), care vor dezvolta un sistem de colectare separată, pentru a putea contribui la obiectivul general al proiectului și susținerea acestora atât financiară cât și prin consiliere/consultanță.
- Să creăm un conținut video cu informații din proiect, destinat beneficiarilor proiectului.
- Să dezvoltăm un set de instrumente personalizat care să sprijine atât persoanele fizice cât și comunitățile locale pentru înțelegerea și practicarea colectării separate a deșeurilor;
- Să creionăm un plan de acțiune rezultat în urma informațiilor obținute în timpul sesiunilor de dezbateri.



## CUM ÎȚI IMPLEMENTEZI SISTEMUL DE COLECTARE



Colectarea deșeurilor reprezintă un serviciu de utilitate publică, iar societatea în ansamblul său - indivizii, asociațiile de proprietari sau locatari, companiile și instituțiile publice sunt de fapt utilizatorii acestui serviciu.

Legislația în vigoare spune că autoritățile publice locale sunt obligate să implementeze un sistem de colectare separată pe minimum 5 fracții: hârtie, plastic, metal, sticlă, compost. În cazul în care acest lucru nu este posibil din motive tehnice, economice, al protecției mediului și sănătății populației, autoritățile locale sunt obligate să implementeze un sistem de colectare separată a deșeurilor pe minimum 2 fracții - umedă și uscată - și de sortare în urma căreia să obțină cel puțin cele 4 fracții menționate mai sus.

De asemenea, operatorii sunt obligați să pună la dispoziția populației și în general a celor care generează deșeuri containere și saci necesari realizării colectării separate a deșeurilor. De regulă, costul pentru cumpărarea acestora este inclus în tariful perceput pentru prestarea serviciului de colectare separată și transportul separat al deșeurilor. Contravaloarea serviciului de salubritate se face prin trei metode: tarife (în cazul prestațiilor de care un utilizator beneficiază individual, în baza unui contract de salubritate); taxe speciale aplicate în cazul serviciilor de salubritate realizate în beneficiul întregii comunități; taxe speciale aplicate în cazul serviciilor de salubritate realizate pentru un utilizator care beneficiază de aceste servicii, fără a avea un contract de salubritate.

Însă, trebuie reținut că unitățile administrativ teritoriale (UAT-uri), împreună cu primarii și președinții consiliilor județene sunt organismele responsabile de asigurarea serviciului de salubritate a localităților și au responsabilitatea de a urmări operatorul în atingerea indicatorilor de calitate a



### CE AMENZI PRIMEȘTI DACĂ...

- Arzi deșeurile din recipientele de colectare separată sau deșeurile vegetale generate de curățarea spațiilor verzi, tăierea copacilor sau a arbuștilor: **1.500 - 3.000 RON**
- Refuzi să închei un contract cu operatorul de salubritate: **500 - 1.000 RON**
- Dacă nu colectezi separat, în recipientele asigurate de operator, inscripționate distinct și amplasate în spațiile amenajate special: **100-300 RON**.

*Sursa: Legea nr. 51/2006 a serviciilor comunitare de utilități publice, republicată, cu modificările și completările ulterioare*



serviciului de salubritate și în respectarea contractului și a legislației referitoare la acest serviciu.

### **CA ȘI UTILIZATOR AL ACESTUI SERVICIU, TREBUIE SĂ ȘTII CĂ\*:**

- Trebuie să fii informat în legătură cu serviciile de colectare a deșeurilor, iar operatorul și autoritățile publice sunt obligate să informeze cetățenii cu privire la indicatorii de calitate a serviciului, tarifele și clauzele contractuale;

- Te poți adresa individual sau colectiv prin intermediul unor asociații reprezentative, administrației publice centrale sau locale sau ADI-urilor pentru a preveni sau

repara un prejudiciu direct sau indirect care ți-a fost adus;

- Ai dreptul să fii consultat - fie direct fie prin intermediul unor ONG-uri reprezentative în domeniu - în elaborarea și adoptarea deciziilor, strategiilor și reglementărilor din domeniu serviciilor de colectare a deșeurilor;

- Te poți adresa autorităților locale competente (primărie) sau asociațiilor de dezvoltare intracomunitară referitor la orice aspecte negative constatate în prestarea serviciilor de colectare a deșeurilor și poți propune măsuri de îmbunătățire a acestui serviciu;

- Te poți asocia în ONG-uri pentru a promova și susține interesele tale și ale comunității tale în ceea ce privește colectarea deșeurilor;

- Poți fi despăgubit sau poți cere compensații dacă operatorul a oferit servicii inferioare de salubritate /colectare a deșeurilor, din punctul de vedere al cantității și calității acestora;

- Poți renunța la serviciile contractate;

- Poți beneficia, la cerere, de tarif diferențiat, stimulat, pentru colectarea separată a deșeurilor municipale.

*\*din legea 51/2006 a serviciilor comunitare de utilități publice, republicată cu modificările și completările ulterioare.*

### **CE TREBUIE SĂ ȘTII DESPRE OPERATORUL TĂU DE SALUBRITATE?**

- Este obligat să înregistreze toate reclamațiile sau sesizările pe care tu, ca utilizator le faci, și să le rezolve în maximum 30 de zile;

- Trebuie să presteze serviciul de salubritate pentru toți utilizatorii din zona pe care o are operază;

- Trebuie să verifice integritatea recipientelor de colectare și să le înlocuiască în termen de maximum două zile de la con-



statare sau de la sesizarea primită în acest sens, dacă acestea nu mai sunt etanșe;

- Este obligat să plătească penalizări de 3% pe zi din valoarea facturii curente dacă întrerupe nejustificat prestarea serviciului de salubritate; dacă nu anunță întreruperea acestui serviciu sau depășirea intervalului anunțat; dacă nu ridică deșeurile la data și în intervalul orar stabilite prin contract;

- Trebuie să doteze punctele de colectare cu recipiente de colectare, prin amplasarea acestora în locurile special amenajate, în cantități suficiente pentru a asigura capacitatea de înmagazinare necesară pentru intervalul dintre două ridicări consecutive;

- Trebuie să inscripționeze containerele folosite pentru colectarea separată a diferitelor tipuri de materiale conținute în deșeurile municipale, cu denumirea materialului pentru care sunt destinate și marcate în diverse culori;

- Trebuie să suplimenteze capacitatea de înmagazinare, inclusiv prin mărirea numărului de recipiente sau containere, în cazul în care se dovedește că volumul acestora este insuficient și se depozitează

deșeuri municipale în afara lor;

- Este obligat să ridice deșeurile în zilele și în intervalul orar stabilite;

- Trebuie să încarce întreaga cantitate de deșeuri, inclusiv deșeurile municipale amplasate lângă containerele de colectare, și să lase în stare de curățenie spațiul destinat depozitării;

- În cazul în care în sau lângă containerele de colectare sunt depozitate și deșeuri din construcții, acestea vor fi colectate separat, după caz, înștiințând în scris utilizatorul despre acest fapt și despre suma suplimentară ce va fi facturată pentru colectarea acelor deșeuri;

- Este obligat să spele și să dezinfecteze recipientele de colectare la 15 zile calendaristice în perioada 1 aprilie - 1 octombrie și la 30 de zile în restul perioadei din an;

- Trebuie să mențină în stare salubră punctele de colectare amplasate

pe domeniul public

- Trebuie să aducă la cunoștința utilizatorilor modificările de tarif și alte informații necesare.

---

---

---

**Legislația spune că  
autoritățile publice  
locale sunt obligate să  
implementeze un sistem  
de colectare separată pe  
minimum cinci fracții:  
hârtie, plastic, metal,  
sticlă, compost.  
În cazul în care acest lucru  
nu este posibil, va trebui  
implementat un sistem pe  
minimum două  
fracții – umedă și uscată –  
și de sortare în urma căreia  
să obțină cel puțin  
patru fracții.**

---

---

---




# GHID PENTRU COLECTAREA SELECTIVA A DESEURILOR





## **CUM TE ORGANIZEZI ÎN COMUNITATE PENTRU A COLECTA SELECTIV**

Comunitatea în care trăim ne definește, iar fiecare dintre noi putem să ne aducem contribuția astfel încât cu toții să avem o calitate a vieții mai bună, să trăim într-un mediu mai curat. Și, cel mai important, să avem grijă ca mediul înconjurător să rămână cel puțin la fel ca până acum pentru generațiile viitoare. Indiferent că vorbim despre indivizi, companii sau instituții publice, cu toții generăm deșeuri care în cele din urmă sunt responsabilitatea noastră.



**Inițiativa individuală este  
foarte impor- tantă în  
acest demers însă, un efort  
colectiv în această direcție  
crează un efect de bulgăre  
de zăpadă, iar rezultatele ar  
putea fi semnificative.**

Generarea deșeurilor nu este un lucru dăunător în sine, ci modul în care alegem să renunțăm la ele poate avea un impact negativ asupra mediului înconjurător. De aceea, colectarea separată a deșeurilor în vederea reciclării este un gest mic, pe care fiecare dintre noi îl putem face cu ușurință, pentru a ne asigura că generațiile viitoare vor avea un mediu mai curat.

Inițiativa individuală este foarte importantă în acest demers însă, un efort colec-

tiv în această direcție creează un efect de bulgăre de zăpadă, iar rezultatele ar putea fi semnificative. Aici intervine rolul spiritului civic în comunitățile locale, care pune în mișcare lucrurile. Comunitățile locale nu pot cu siguranță schimba un întreg sistem de colectare separată a deșeurilor; pot însă să vină cu inițiative care să îl îmbunătățească și să completeze eforturile făcute de autoritățile locale și firmele de salubritate pentru ca întregul sistem să funcționeze mai bine. Iar noi ca și cetățeni jucăm un rol important în toată această ecuație pentru că închidem cercul: autoritate locală - operator - cetățean. Cum putem însă crea acest spirit civic în comunitatea noastră?

## **CARTIERELE DE BLOCURI**

Dacă locuim într-un cartier de blocuri, este foarte important să știm că asociațiile de locatari sau de proprietari joacă un rol esențial în procesul de colectare separată a deșeurilor. Ele sunt vectorii prin care informația legată de colectarea separată a deșeurilor poate ajunge la fiecare dintre locuitorii blocului. Acestea se pot asocia cu diferite organizații nonguvernamentale (ONG) de mediu din comunitatea respectivă și, împreună cu operatorul de salubritate și autoritățile locale să informeze populația din zona de blocuri prin pliante distribuite în cutiile poștale sau afișe lipite în scările blocurilor despre cum se colectează separat corect și despre cât de important este să folosim corect containerele de colectare separată sau platformele pe care aceste blocuri le au la dispoziție. De asemenea, fiecare asociație de proprietari sau de locatari poate, în cadrul ședințelor periodice de bloc să pună pe lista de discuții și acest aspect, scoțând în evidență faptul că o colectare greșită a deșeurilor poate duce la creșterea taxei pe care fiecare locatar o plătește pentru





serviciile de salubritate. Nu în ultimul rând, asociațiile de proprietari sunt un canal direct de comunicare cu Primăria din orașul respectiv și astfel, poate obține de la această autoritate locală toate informațiile necesare pentru a putea colecta separat în mod corect deșeurile: de la modul de folosire a containerelor și a sacilor pe culori până la informări privind graficele de ridicare a deșeurilor și înlocuirea pubele-

de cel colectiv de la bloc), nu este imposibil să faci ca lucrurile să se miște. Este nevoie și în acest caz de un efort comun și de un minim de spirit civic. Comunitățile formate din cartiere de case știu foarte bine, fiecare, care sunt problemele cu care se confruntă atunci când vine vorba despre colectarea separată a deșeurilor, pentru că operatorii de salubritate au anumite grafice de colectare, în care sunt in-



lor sau a containerelor distruse sau aflate într-o stare avansată de degradare. În plus, asociațiile de proprietari/locatari pot transmite mai departe vocea cetățenilor în fața autorităților publice, astfel încât aceștia să fie implicați într-o măsură cât mai mare în consultările publice legate de colectarea separată a deșeurilor în cartierele de blocuri din oraș.

### **CARTIERELE DE CASE**

Deși ar părea mai greu să coagulezi membrii comunității care locuiesc în cartierele de case pentru că este mult mai pregnant comportamentul individual (față

de cluse toate străzile din zona cartierelor de case. Cu toate că la nivel național sistemul de colectare separată a deșeurilor nu este 100% uniform (unii utilizatori beneficiază de saci pe mai multe culori, alții doar de saci galbeni, unii au doar pubele de deșeuri menajere și saci pentru colectarea materialului reciclabil, alții au o pubeză pentru deșeuri menajere și una galbenă pentru fracția uscată), este important ca populația să înțeleagă cum și ce trebuie să colecteze separat. Iar asta se poate face prin crearea unor mici grupuri de inițiativă care să disemineze informația în rândul locuitorilor; ONG-urile pot veni în zilele de



weekend și, împreună cu voluntarii să distribuie pliante pe această temă; în cadrul grupurilor de inițiativă, să se folosească diferite aplicații mobile care te învață cum să colectezi separat deșeurile. Nu în ultimul rând, se pot crea adevărate competiții între diferite străzi ale unui cartier de case, astfel încât străzile care au colectat separat cea mai mare cantitate de deșeuri să devină „mici comunități verzi” care să fie



promovate în oraș pe diferite canale, ca exemple de bună practică în comunitatea respectivă. Ulterior, acestea se pot adresa unui ONG care să îi includă într-un proiect de mediu, în urma căruia comunitatea respectivă să beneficieze de „un premiu financiar” pe care să îl folosească tot în comunitate: cumpărarea unui număr de pubele de colectare separată de rezervă, dotarea trecerilor de pietoni cu panouri solare, crearea unor mici „puncte de informare”, sub forma unor plăcuțe informative amplasate în diferite puncte de interes (parc, loc de joacă pentru copii, spațiu verde, etc) legate de importanța colectării separate și a reciclării.

---

---

---

**Asociațiile de proprietari  
sunt un canal direct  
de comunicare cu Primăria  
și pot obține de aici toate  
informațiile pentru a  
colecta separat în mod  
corect deșeurile:  
de la modul de folosire  
a containerelor și a sacilor pe  
culori până la  
informări privind  
graficele de ridicare  
a deșeurilor și înlocuirea  
puștelor sau  
a containerelor distruse.**

---

---

---



**CUM COLECTEZI SEPARAT?**



## TEHNICI DE COLECTARE SEPARATĂ ACASĂ

Acasă este locul unde ne simțim bine, alături de familie sau de prieteni. Mai recent, acasă este locul în care muncim, învățăm, locuim, ne distrăm, facem aproape toate activitățile pe care nu demult le făceam la birou, la școală sau în oraș. Dar, indiferent de context, acasă este și locul în care producem o cantitate importantă de deșeuri pe care, dacă știm să le colectăm separat corect, pot fi reciclate și transformate în alte produse. Așadar, orice deșeu are valoare și în plus, prin colectare corectă, ne aducem fiecare, aportul nostru mic la protejarea mediului înconjurător.

**Cele mai des întâlnite deșeuri pe care le producem acasă sunt:** hârtia/cartonul, PET/plastic, metal, sticlă. Mai rar întâlnite sunt bateriile, DEEE, textilele, îmbrăcămintea, încălțăminte, uleiul alimentar uzat, deșeurile din construcții și deșeurile periculoase (medicamentele, solvenții, detergenții).

**Începem așadar să fim responsabili față de mediu, chiar de acasă, în 3 pași simpli:**

- Separăm deșeurile pe care le generăm: hârtie, doze de aluminiu, plastic, sticlă, PET, baterii, echipamente electronice (DEEE), becuri (surse de lumină).
- Hârtia, dozele de aluminiu, PET-urile pot fi presate, pentru a ocupa mai puțin loc și astfel, pentru a putea depozita o cantitate mai mare de astfel de deșeuri.
- Astfel colectate, le ducem la punctele de colectare separată care pot fi clopote stradale, centre municipale de colectare, alte puncte de colectare separată.

Acasă, cele mai multe deșeuri sunt generate în bucătărie, locul în care pregătești cele mai bune mâncăruri pentru familie sau prieteni.

## CUM SEPARI DEȘEURILE ACASĂ:

Folosește câte un sac folosit de regulă pentru deșeurile menajere, pentru fiecare tip de deșeu pe care îl generezi în bucătărie. Pentru deșeurile din hârtie poți folosi orice organizator sau cutie de care te poți dispensa.



**Primul sac va conține:** hârtie, ambalaje din hârtie, carton, caiete, cărți, reviste, etc.

**În al doilea sac poți depozita:** PET/plastic (recipienți de detergent de vase sau de rufe, recipienți de săpun lichid, sticle din PET, orice obiect din plastic) + metal (doze de aluminiu, cutii de conserve spălate și uscate)



**În al treilea sac poți depozita sticlă, ambalaje din sticlă.**

La intervale mai mari de timp, poți strânge în casă baterii, echipamente electronice (DEEE), îmbrăcăminte, încălțăminte, alte textile, ulei alimentar uzat sau deșeuri periculoase (medicamente, detergenți, solvenți), dar și deșeuri din construcții. Toate acestea se pot duce la puncte de colectare separată, iar pentru aceasta te poți interesa pe site-urile primăriei din orașul tău sau al operatorului de salubritate.



## CUM SEPARĂM DEȘEURILE VEGETALE?

- Resturi de fructe și legume proaspete sau gătit;
- Resturi de pâine și cereale;
- Zaț de cafea sau resturi de ceai;
- Păr și blană
- Haine vechi din fibre naturale (lână, bumbac, mătase) mărunțite;
- Coji de ouă;
- Coji de nucă;
- Cenușa de la sobă (când se arde numai lemn);
- Rumeguș, fân, paie
- Resturi vegetale din curte (frunze, crengi și nuiele mărunțite, flori);
- Plante de casă;
- Bucăți de lemn mărunțit;
- Ziare, hârtie, carton mărunțite, umede și murdare.

## CUM SEPARĂM AMBALAJELE DIN HÂRTIE?

Nu poți colecta separat hârtia, cartonul sau cutiile de carton murdare cu resturi de mâncare, șervețelele de masă sau de bucătărie din hârtie, batistele nazale de unică folosință din hârtie, hârtie de ambalat lucioasă. Pentru a ocupa un volum mai mic, împătorește deșeurile din hârtie voluminoase.

### Ce poți colecta în sacul pentru hârtie și carton?

- Hârtie;
- Ziare și reviste;
- Documente;
- Plicuri;
- Caiete;
- Cartoane de ouă;
- Cutii de pizza curate;
- Hârtie de ambalaj maro;
- Carton, carton ondulat.

## CUM SEPARĂM AMBALAJELE DIN PLASTIC?

Ambalajele din plastic trebuie clătite pentru a putea fi colectate separat. În cazul în care acestea nu sunt curate, contaminate și restul ambalajelor din PET sau plastic pe care le-ai colectat separat. Sticlele de apă minerală, bidoanele sau alți recipiente voluminoși din plastic trebuie presați pentru a ocupa un volum mai mic.

### Ce poți colecta în sacul pentru plastic și metal?

- PET-uri;
- Bidoane și cutii din plastic;
- Cutii de carton de băuturi (tetrapack);
- Folie de plastic;
- Pungi de plastic;
- Pahare și recipiente din plastic;
- Ghivece și tăvi din plastic;
- Tăvi de bucătărie din plastic;
- Polistiren;
- Cutii din metal;
- Cutii de conserve pentru pisici;
- Doze de suc sau bere;
- Capace din metal;
- Folie metalică.

## CUM SEPARĂM AMBALAJELE DIN STICLĂ?

Ambalajele din sticlă se spală cu apă rece și se lasă la uscat, iar etichetele pot rămâne lipite pe acestea. Nu poți colecta separat porțelanul, ceramica și cristalul, paharele de băut și farfuriile, vasele rezistente la căldură, oglinzile și geamurile.

### Ce poți colecta în sacul pentru sticlă?

- Orice fel de sticle (vin, bere, oțet, ulei, albe sau colorate);
- Borcane, damigene.



**DEȘEURILE  
DIN LEMN**  
**Această categorie  
include lemnul  
netratat,  
mobilierul  
din lemn  
și crengile.**

### **CUM SEPARĂM DEȘEURILE REZIDUALE?**

Deșeurile reziduale sunt acele deșeuri care rezultă după ce ai colectat separat deșeurile reciclabile și cele periculoase. Acestea trebuie depozitate într-un sac separat și închis la capăt.

### **CE POȚI COLECTA ÎN SACUL CU DEȘEURI REZIDUALE:**

- Scutece și tampoane;
- Resturi de carne și pește, gătit sau proaspete;
- Resturi de produse lactate (lapte, smântână, brânză, iaurt, unt, frișcă)
- Ouă întregi;
- Grăsimi animale;
- Excremente ale animalelor de companie;
- Cenușa de la sobă (dacă se ard și cărbuni);
- Resturi de vegetale din grădină care au fost tratate cu pesticide;
- Lemn tratat și vopsit;
- Conținutul sacului de la aspirator;
- Mucuri de țigări;
- Veselă din porțelan/sticlă spartă, geamuri sparte.

### **DEȘEURILE PERICULOASE**

- În această categorie se includ:
- Vopsea, adezivi și băiuri sau lacuri;
- Solvenți;
- Becuri, becuri economice și tuburi fluorescente;
- Spray-uri, inclusiv recipienți goi;
- Baterii de mașină;
- Toate tipurile de baterii portabile;
- Medicamentele nefolosite sau expirate - acestea trebuie predate la farmacii;
- Pesticide, exterminanți și fertilizatori;
- Clor, amoniu, folosiți ca agenți de curățare;
- Ulei;
- Azbest;
- Termometre;
- Stingătoare;
- Siguranțe.





## ÎMBRĂCĂMINTE ȘI ÎNCĂLȚĂMINTE

**Aceste obiecte pot fi duse la centrele care primesc astfel de deșeuri, iar dacă sunt încă în stare bună, pot fi donate persoanelor aflate în dificultate.**

## DEȘEURILE DE ECHIPAMENTE ELECTRICE ȘI ELECTRONICE (DEEE)

Acest tip de deșeuri pot conține substanțe foarte dăunătoare pentru mediul înconjurător precum plumb, mercur sau cadmiu.

### ÎN ACEASTĂ CATEGORIE SE INCLUD:

- Televizoare, computere, laptop-uri, tablete, telefoane, MP3 playere, CD playere;
- Frigidere;
- Aspiratoare;
- Plite electrice;
- Mașini de spălat;
- Uscătoare;
- Radiatoare;
- Lămpi și becuri economice;
- Ceasuri;
- Cabluri și unelte electrice;
- Fiare de călcat, periuțe de dinți electrice, prăjitoare;
- Jocuri electrice și electronice, pantofi cu led-uri
- Jocuri pe calculator, console de jocuri;
- Alarmer de incendiu.



## TEHNICI DE COLECTARE SEPARATĂ LA BIROU

În principiu la birou poți colecta separat pe două fracții: hârtie/carton și PET/plastic + metal. Cum majoritatea clădirilor de birouri pun la dispoziția firmelor chiriase recipienți pentru colectare separată sau fiecare companie deține pe fiecare etaj sau în puncte bine stabilite recipienți de capacitate redusă pe mai multe fracții, este un bun început să continui colectarea separată a deșeurilor începută acasă. Tehnicile de colectare sunt aceleași: pliază hârtia și presează PET-urile și dozele de aluminiu tocmai pentru ca acestea să ocupe un volum cât mai mic și să poți colecta separat o cantitate cât mai mare de deșeuri reciclabile. Totul este să urmărești inscripționările de pe recipienții de colectare separată și să colectezi corect deșeurile pe care le generezi. Iar dacă vrei să dai exemplu de spirit civic și colegial, poți crea în birou (mai ales dacă este open space) un punct de colectare separată cu câteva informații despre cum se colectează separat.



## TEHNICI DE COLECTARE SEPARATĂ ÎN COMUNITATE

Indiferent că ieși la o plimbare în parc, la grădina botanică sau zoologică, sau dacă alegi să faci un traseu de la munte sau o plimbare pe malul mării, tot ceea ce trebuie să reții este că deșeurile pe care le generezi trebuie să le arunci doar în punctele de colectare separată și să respecti codul de culori pe cele 3 fracții: galben pentru plastic/PET și metal; verde pentru sticlă și albastru pentru hârtie/carton. Atunci când în apropierea spațiilor publice pe care vizitezi nu există astfel de containere, în schimb întâlnești coșuri de gunoi, folosește-le cu încredere pentru a renunța la deșeurile pe care le-ai generat. Pentru a proteja mediul înconjurător și a da dovadă de spirit civic, nu arunca niciodată deșeurile pe care le produci pe spații verzi, pe stradă sau pe trotuar. Dacă atunci când faci o excursie pe munte nu există nicio modalitate de a scăpa de deșeuri, tot ceea ce trebuie să faci este să pleci pregătit de acasă cu două pungi, astfel încât în una dintre ele să colectezi deșeurile reciclabile (sticle, PET-uri sau doze de aluminiu), iar în cealaltă deșeurile menajere pe care le produci (șervețele de masă, folii de împachetat diferite dulciuri sau sandwich-uri, etc).





## **CODUL CULORILOR ÎN COLECTAREA SEPARATĂ A DEȘEURILOR**

Potrivit legii 211/2011, privind regimul deșeurilor, colectarea acestora se face în sistem cu 4 pubele, de diferite culori, astfel:

- pubela de culoare galbenă este destinată colectării de metal și plastic (folii, PEID, PET, PVC și alte materiale plastice, dar și metale feroase și neferoase);
- pubela de culoare albastră este destinată colectării de hârtie și carton (hârtie tipărită, hârtie în amestec);
- pubela de culoare verde este destinată colectării de sticlă (sticlă colorată și sticlă albă);
- pubela este de culoare gri destinată colectării pentru fracția mixtă (biodeșeururi și deșeurile menajere);
- pubela de culoare neagră este destinată colectării de deșeuri biodegradabile din gospodăriile proprii (resturi de legume și fructe, iarbă, flori și frunze uscate).

## **DEȘEURILE AU VALOARE**

**Chiar dacă ți se pare greu  
de crezut, toate deșeurile  
pe care le produci au valoare.  
Reciclate, ele devin produse  
noi de care te poți folosi  
mult timp, protejând  
mediul.**





### ÎN CONTAINERELE STRADALE ALBASTRE SE COLECTEAZĂ HÂRTIA ȘI CARTONUL:

- Pungi de hârtie;
- Cutii de carton;
- Ambalaje din carton de la sucuri și produse alimentare;
- Ziare;
- Reviste;
- Caiete și cărți.

### NU SE COLECTEAZĂ SEPARAT ÎN CONTAINERUL ALBASTRU:

- Deșeurile din hârtie și carton care sunt contaminate cu resturi alimentare;
- Hârtie cerată;
- Sticlă de la geamuri;
- Sticlă rezistentă la temperaturi înalte;
- Veselă și pahare.



### ÎN CONTAINERELE STRADALE GALBENE SE COLECTEAZĂ PLASTICUL ȘI METALUL:

- PET-urile;
- Ambalajele din Tetra Pak (cutii de lapte și suc spălate);
- Caserole din plastic și polistiren, farfurii de plastic, pahare din plastic - spălate și uscate;
- Dopuri metalice, doze de aluminiu;
- Conserve - spălate și uscate;
- Recipiente pentru produse cosmetice și detergent - spălate și uscate;
- Spray-uri alimentare și cosmetice.

### NU SE COLECTEAZĂ SEPARAT ÎN CONTAINERUL GALBEN:

- Ghivece de plastic pentru flori;
- Tacâmuri din plastic;
- Recipiente din plastic dar cu conținut de substanțe toxice, corozive sau cu ulei de motor;
- Jucării din plastic;
- Folie de aluminiu;
- Seringi;
- DVD-uri, CD-uri, casete audio și video;
- Pixuri;
- Agrafe metalice pentru hârtie.



### ÎN CONTAINERELE STRADALE VERZI SE COLECTEAZĂ STICLA:

- Sticlă;
- Borcane.

### NU SE COLECTEAZĂ SEPARAT ÎN CONTAINERUL VERDE:

- Porțelan și ceramică;
- Becuri și neoaane;
- Cristal și oglindă;
- Sticlă de la geamuri;
- Sticlă rezistentă la temperaturi înalte;
- Veselă și pahare.



## ÎN CÂT TIMP SE DESCOMPUN DEȘEURILE ÎN NATURĂ



**STICLA** se descompune în aproximativ 1 milion de ani și este de departe, cel mai rezistent deșeu produs de umanitate. Aceasta se reciclează 100% și poate trece la nesfârșit prin acest proces fără a se pierde din cantitatea sau din puritatea ei.



**ALUMINIUL** poate fi valorificat la nesfârșit și are nevoie de 500 de ani pentru a se descompune în natură.



**PET-ul** se descompune în natură în 700-800 de ani și se dezintegrează complet în 1.000 de ani. Vestea bună este că PET-ul este 100% reciclabil și poate fi reciclat până la 10 ori. Plasticul însă se poate recicla maximum de 4-5 ori.



**HÂRTIA** poate fi reciclată de 4 până la 6 ori și se biodegradează în 5 ani.



### MOTIVE SĂ COLECTEZI SEPARAT:

- Înțelegi ce înseamnă un comportament responsabil față de mediul înconjurător;
- Ești un exemplu pentru ceilalți membrii ai comunității din care faci parte și astfel îi determini să își aducă propria contribuție în comunitatea în care trăiesc;
- Protejezi mediul înconjurător;
- Colectând separat în vederea reciclării, mai puține deșeuri ajung la gropile de gunoi;
- Contribui la conservarea resurselor naturale - care sunt limitate - și utilizezi în procesul de producție materiale reciclate.
- Reduci gradul de poluare și contribui la un nivel de sănătate publică optim, fără a amesteca deșeurile periculoase cu cele generale;
- Stopezi focarele de infecție și ajuti la purificarea aerului pe care îl respiri.



## TRASEUL DEȘEULUI DE LA PRECOLECTARE PÂNĂ LA PRODUS FINIT





**COLECTAREA SEPARATĂ  
LA NIVELUL COMUNITĂȚILOR**



---

---

## BUCUREȘTI

**Număr locuitori:** 1,8 milioane  
(conform recensământului din 2011)

**Primărie:** [www.pmb.ro](http://www.pmb.ro),  
[www.primariasector1.ro](http://www.primariasector1.ro),  
[www.ps2.ro](http://www.ps2.ro), [www.primarie3.ro](http://www.primarie3.ro),  
[www.ps4.ro](http://www.ps4.ro), [www.sector5.ro](http://www.sector5.ro),  
[www.primarie6.ro](http://www.primarie6.ro)

**Operatorul de salubritate:**

Compania Romprest Service SA (sector 1),  
Supercom SA (sector 2),  
Direcția Generală de Salubritate (sector 3),  
Rosal Grup SA (sector 4),  
SC Salubrizare Fapte 5 SA (sector 5),  
SC Urban SA (sector 6).

---

---

Situat în zona sudică a României, Municipiul București ocupă 0,8 % din suprafața țării (238 kilometri pătrați). Suprafața construită este de aproximativ 70 % din suprafața totală. La ultimul recensământ populația Bucureștiului era de 1,8 milioane de locuitori, iar numărul mediu de persoane pe gospodărie în cele 6 sectoare variază între 2,3-2,5. În realitate, deși nu există cifre oficiale, următorul recensământ al populației urmând să aibă loc anul viitor, în prezent cifrele vehiculate pentru populația Capitalei variază între 2,1 milioane și 4 milioane de locuitori.

Din punct de vedere administrativ, Municipiul București este compus din 6 sectoare, iar instituțiile locale responsabile cu asigurarea salubrității

sunt Primăria Municipiului București și Primăriile celor 6 sectoare.

În 2015 Comisia Europeană a lansat "Pachetul pentru economie circulară", care include propuneri de modificare a 6 Directive, dintre care, cele cu efect direct asupra sistemelor de gestionare a deșeurilor: Directiva cadru a deșeurilor (2008/98/CE), Directiva privind ambalajele și deșeurile de ambalaje (94/62/CE) și Directiva privind depozitele de deșeurii (1999/31/CE) care prin natura lor vor influența semnificativ sistemele de gestionare a deșeurilor.

**Printre modificările importante propuse și adoptate prin Pachetul pentru economie circulară în România, se numără:**

- Țintă de pregătire pentru reutilizare și reciclarea deșeurilor municipale pentru 2025 de minim de 55 % din deșeurile generate, pentru 2030 de minim de 60 %, iar în 2035 de 65% - România putând beneficia de perioadă suplimentară de 5 ani pentru realizarea obiectivelor - până în 2025 și respectiv până în 2030, rata de pregătire pentru reutilizare și reciclarea deșeurilor municipale să crească la minim 50% și 60% din greutate.
- Țintă de reducere a volumului deșeurilor stocate în depozite, la 10% din volumul total al deșeurilor municipale generate până în 2035 - România poate beneficia de perioadă suplimentară de 5 ani, dar trebuie să asigure până în 2035, reducerea la 25% a volumului de deșeurii municipale depozitate din totalul generat.
- Interzicerea la depozitare a deșeurilor colectate separat.
- Ținte de pregătire pentru reutilizare și reciclare a deșeurilor de ambalaje de min 65% (până la sfârșitul anului 2025) și de min 70% (până la sfârșitul anului 2030) și pe următoarele materiale specifice, comparativ cu țintele actuale.





## ȚINTE PENTRU REUTILIZARE ȘI RECICLARE

AMBALAJE	ȚINTA ANTERIOARĂ DE RECICLARE	ȚINTA PROPUȘĂ PENTRU 2025	ȚINTA PROPUȘĂ PENTRU 2030
STICLĂ	60%	70%	75%
HÂRTIE/ CARTON	60%	75%	85%
METAL	50%	70% (METALE FEROASE)/ 50% (ALUMINIU)	80% (METALE NEFEROASE)/ 60% (ALUMINIU)
PLASTIC	22,5%	50%	55%
LEMN	15%	25%	30%

Cu toate acestea, conform Eurostat, România a înregistrat în anul 2017 o rată foarte scăzută de reciclare a deșeurilor municipale de doar 14% (7% din reciclarea materialelor și 7% din compostare), cu doar un procent în plus față de anul 2010.

Deoarece Primăriile Sectoarelor 1-6 au obligația de a organiza colectarea separată, pe fracții, a deșeurilor municipale, acestea trebuie să se asigure, prin intermediul operatorilor cărora li s-a delegat gestiunea activității de colectare, că această obligație este îndeplinită, iar în echipamentele de colectare sunt depuse doar deșeuri colectate separat care să poată fi supuse fie sortării sau

compostării (cele reciclabile), fie eliminării finale (deșeurile amestecate, a căror cantitate nu poate depăși țintele asumate).

Este responsabilitatea fiecărei Primării de Sector să stabilească modalitatea în care va organiza colectarea separată a deșeurilor, pe fracții, astfel încât țintele de reciclare asumate să fie atinse la termenele stabilite. Dat fiind că Sectoarele au conform legii competența exclusivă pentru organizarea gestiunii activității de colectare și transport a deșeurilor municipale, este obligația Sectoarelor să asigure realizarea țintei de pregătire pentru reutilizare și reciclare din anul 2020, prin furnizarea cantităților corespunzătoare



de deșeuri colectate separat, în caz contrar fiindu-le imputabile eventualele sancțiuni care sunt o consecință a neatingerii acestor ținte.

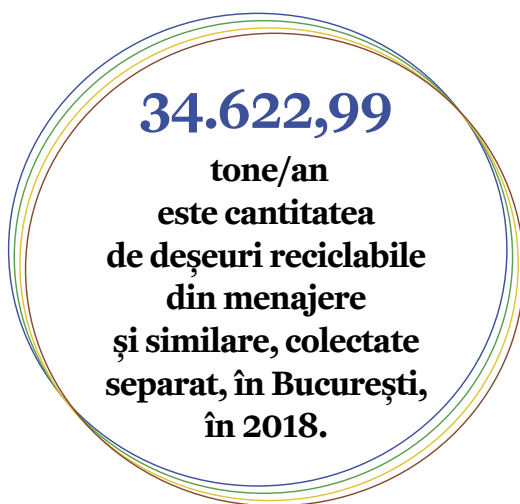
**Primăriile Sectoarelor 1-6 au o serie de responsabilități legate de colectarea deșeurilor municipale și a biodeșeurilor, iar printre acestea se numără:**

- să asigure colectarea separată pentru cel puțin deșeurile de hârtie, metal, plastic și sticlă din deșeurile municipale;
- să atingă, până la data de 31 decembrie 2020, un nivel de pregătire pentru reutilizare și reciclare de minimum 50% din masa totală generată, cel puțin pentru deșeurile de hârtie, metal, plastic și sticlă provenind din deșeurile menajere sau, după caz, din alte surse, în măsura în care aceste fluxuri de deșeuri sunt similare deșeurilor care provin din gospodării;
- să implementeze, începând cu data de 1 ianuarie 2019 instrumentul economic "plătește pentru cât arunci", bazat pe cel puțin unul dintre următoarele elemente: volum; frecvență de colectare; greutate; saci de colectare personalizați.

Conform Legii 101/2006, Sectoarele au obligația să implementeze un sistem de colectare separată pe minimum 4 fracții - hârtie, mase plastice, metale și sticlă. Doar în situația în care nu este posibilă, din punct de vedere tehnic, economic, al protecției mediului, al sănătății populației și al respectării standardelor de calitate implementarea unui astfel de sistem, Sectoarele trebuie să implementeze un sistem de colectare separată a deșeurilor municipale pe minimum 2 fracții - umed și uscat - și de sortare prin care să obțină cel puțin cele 4 fracții.

Potrivit datelor din Planul de Gestionare a Deșeurilor din Municipiul București, elaborat pentru perioada 2019-2025 de către

EPMC Consulting pentru Primăria Municipiului București în anul 2020, cantitatea de deșeuri reciclabile din menajere și similare, colectate separat, a crescut constant în Capitală, de la 8.483 tone/an în 2014, la 34.622,99 tone/an în 2018. În plus, aceleași date arată că și cantitatea de deșeuri reciclabile colectate de la populație prin alte sisteme decât cele de salubritate a crescut aproape de 8 ori, de la 3.765,9 tone/an în 2014, la 24.254 tone/an în 2018.



De asemenea, în perioada 2016-2019, în medie, deșeurile reciclabile și ambalajele au reprezentat 36,2% din totalul deșeurilor menajere și asimilate generate de București. În plus, în anul 2018, cea mai mare pondere estimată în deșeurile menajere au avut-o biodeșeurile (38,4%), urmate de plastic (15%), hârtie și carton (14,1%), deșeuri de mici dimensiuni (< 4 cm) (11,8%). Sticla a reprezentat 5,2%, metalul 1,4%, DEEE 0,1%, textilele 3,7%, lemnul 0,5%, deșeurile voluminoase 1%, cele periculoase 0,4%, deșeurile compozite 1,9%, cele inerte 1,3%, iar alte tipuri de deșeuri 5,2%.





# CINE COLECTEAZĂ DEȘEURILE ÎN BUCUREȘTI?

## SECTORUL 1

**Operator:** Compania Romprest Service SA

**Categorie deșeuri municipale colectate:** deșeuri menajere, similare, deșeuri din piețe, deșeuri stradale și deșeuri din parcuri și grădini

**Activități derulate:** Precolectarea, colectarea și transportul deșeurilor municipale, inclusiv a deșeurilor toxice periculoase din deșeurile menajere, cu excepția celor cu regim special; Măturatul, spălatul, stropirea și întreținerea căilor publice; Curățarea și transportul zăpezii pe căile publice și menținerea în funcțiune a acestora pe timp de polei sau de îngheț; Colectarea cadavrelor animalelor de pe domeniul public și predarea unităților de ecarisaj; Colectarea, transportul, depozitarea și valorificarea deșeurilor voluminoase provenite de la populație, instituții publice și agenți economici, neasimilabile celor menajere (mobilier, deșeuri de echipamente electrice și electronice) etc; Colectarea, transportul, depozitarea deșeurilor rezultate din activități de construcții și demolări, pe baza unor contracte individuale de prestări servicii încheiate cu beneficiarii acestor activități.

**Taxe/tarife (lei/persoană/lună):** Populația nu plătește pentru activitatea de colectare, transport, tratare și eliminare a deșeurilor menajere – taxă zero

**Tarif lei/tonă fără TVA persoane juridice:** -



### ȚINTE PROPUSE PENTRU SECTORUL 1 PE COLECTAREA SEPARATĂ A DEȘEURILOR

Potrivit Planului de Gestionare a Deșeurilor din Municipiul București, 2019-2025, elaborat în anul 2020, Regulamentul de organizare și funcționare a serviciului public de salubritate al Sectorului 1, Municipiul București, este în curs de actualizare. Indicatorii de performanță vor fi stabiliți conform legii.



## SECTORUL 2

**Operator:** Supercom SA

**Categorie deșeuri municipale colectate:** deșeuri menajere, similare, deșeuri din piețe, deșeuri stradale și deșeuri din parcuri și grădini.

**Activități derulate:** Colectare și transport deșeuri reziduale de la populație și agenți economici. Colectarea și transportul deșeurilor reciclabile (plastic/metal, hârtie/carton, sticlă) de la populație și agenți economici.

**Taxe/tarife (lei/persoană/lună):** A fost instituită o taxă de habitat cu destinație specială de salubritate pentru utilizatorii casnici, cu scopul de a pune în aplicare un sistem unitar de colectare selectivă pe două fracții: umedă și uscată. Cheltuielile Primăriei Sectorului 2 sunt pentru serviciile efectuate de S.C Supercom S.A, care va percepe 11,12 lei fără TVA, adică 13,25 lei/persoană/lună, valoarea taxei de habitat cu destinație de salubritate. Tariful include și contribuția pentru economia circulară, care a intrat în vigoare la 1 Ianuarie 2019.

**Tarif lei/tonă fără TVA persoane juridice:** 515,6 RON (respectiv 178,87 RON/mc).



### ȚINTE PROPUSE PENTRU SECTORUL 2 PE COLECTAREA SEPARATĂ A DEȘEURILOR

**Indicator de performanță:** Colectarea separată a deșeurilor municipale

**Descriere:** Cantitatea de deșeuri reciclabile din deșeurile menajere și asimilabile (hârtie/carton, metal, plastic, sticlă) colectate separat și acceptate la o stație de sortare autorizată pentru sortarea deșeurilor colectate separat, raportată la cantitatea totală de deșeuri reciclabile menajere și asimilabile generată

**Țintă:** 2019: min.40%; 2020: min 50%; 2021: min 60%; 2022: min 70%; 2023: min 70%; 2024: min 70% 2025: min 75%.

**Penalități pentru neîndeplinire:** Da

Palatul Ghica



## SECTORUL 3

**Operator:** Direcția Generală de Salubritate Sector 3

**Categorie deșeuri municipale colectate:** deșeuri menajere, similare, deșeuri din piețe, deșeuri stradale și deșeuri din parcuri și grădini.

**Activități derulate:** Colectare separată și transportul separat al deșeurilor municipale și al deșeurilor similare provenind din activități comerciale din industrie și instituții, inclusiv fracții colectate separat, fără a aduce atingere fluxului de deșeuri de echipamente electrice și electronice, baterii și acumulatori; Colectarea și transportul provenite din locuințe, generate de activități de reamenajare și reabilitare interioară și / sau exterioară a acestora; Măturatul, spălatul, stropirea și întreținerea căilor publice; Curățarea și transportul zăpezii pe căile publice și menținerea în funcțiune a acestora pe timp de polei sau de îngheț; Colectarea cadavrelor animalelor de pe domeniul public și predarea unităților de ecarisaj.

**Taxe/tarife (lei/persoană/lună):** Populația nu plătește pentru activitatea de colectare, transport, tratare și eliminare a deșeurilor menajere – taxă zero.

**Tarif lei/tonă fără TVA persoane juridice:** –



### ȚINTE PROPUSE PENTRU SECTORUL 3 PE COLECTAREA SEPARATĂ A DEȘEURILOR

**Indicator de performanță:** Colectarea separată a deșeurilor municipale

**Descriere:** Cantitatea de deșeuri de hârtie, metal, plastic și sticlă din deșeurile municipale, colectate separat, ca procentaj din cantitatea totală generată de deșeuri de hârtie, metal, plastic și sticlă din deșeurile municipale.

**Țintă:** 40% pentru anul 2019; 50% pentru anul 2020 și 60% pentru anul 2021, 70% începând cu anul 2022.

**Penalități pentru neîndeplinire:** Nu este cazul



## SECTORUL 4

**Operator:** Rosal Grup SA

**Categorie deșeuri municipale colectate:** deșeuri menajere, similare, deșeuri din piețe, deșeuri stradale și deșeuri din parcuri și grădini.

**Activități derulate:** Colectare și transport deșeuri reziduale de la populație și agenți economici; Colectarea și transportul deșeurilor reciclabile (plastic, metal, hârtie/carton, sticlă) de la populație și agenți economici; Colectarea, transportul, deșeurilor voluminoase și a deșeurilor periculoase menajere).

**Taxe/tarife (lei/persoană/lună):** 5,03 RON cu excepția copiilor cu vârsta cuprinsă între 0-7 ani, veteranii de război.

**Tarif lei/tonă fără TVA persoane juridice:** 50 lei/metru cub



### ȚINTE PROPUSE PENTRU SECTORUL 4 PE COLECTAREA SEPARATĂ A DEȘEURILOR

**Indicator de performanță:** Colectarea deșeurilor reciclabile

**Descriere:** Cantitatea de deșeuri colectate selectiv raportată la cantitatea totală de deșeuri colectate

**Țintă:** 40%

**Penalități pentru neîndeplinire:** Nu este cazul





Opera Română

## SECTORUL 5

**Operator:** SC Salubritate Fapte 5 SA

**Categorie deșeuri municipale colectate:** deșeuri menajere, similare,

**Activități derulate:** Colectare separată și transportul separat al deșeurilor municipale și al deșeurilor similare provenind din activități comerciale din industrie și instituții, inclusiv fracții colectate separat, fără a aduce atingere fluxului de deșeuri de echipamente electrice și electronice, baterii și acumulatori; Colectarea și transportul provenite din locuințe, generate de activități de reamenajare și reabilitare interioară și /sau exterioară a acestora; Măturatul, spălatul, stropirea și întreținerea căilor publice; Curățarea și transportul zăpezii pe căile publice și menținerea în funcțiune a acestora pe timp de ploi sau de îngheț; Colectarea cadavrelor animalelor de pe domeniul public și predarea unităților de ecarisaj.

**Taxe/tarife (lei/persoană/lună):** 11,38 RON

**Tarif lei/tonă fără TVA persoane juridice:** 781,93 RON



### ȚINTE PROPUSE PENTRU SECTORUL 5 PE COLECTAREA SEPARATĂ A DEȘEURILOR

**Indicator de performanță 1:** Colectarea deșeurilor reciclabile

**Descriere:** Cantitatea de deșeuri reciclabile colectate separat(hârtie/carton, metal, plastic, sticlă) raportată la cantitatea totală de deșeuri reciclabile generate în zona de desfășurare a activității

**Țintă:** 40%

**Penalități:** Da

**Indicator performanță 2:** Colectarea deșeurilor de construcții și demolări

**Descriere:** Cantitatea de deșeuri de construcții -demolări provenită din activitățile de reamenajare a locuințelor, predată pentru valorificare prin reutilizare, reciclare, și alte operațiuni de valorificare materială, raportată la cantitatea colectată

**Țintă:** 55%

**Penalități:** Da

**Indicator performanță 3:** Colectarea deșeurilor voluminoase

**Descriere:** Cantitatea de deșeuri voluminoase predată sau valorificată, raportată la cantitatea totală de deșeuri voluminoase colectată

**Țintă:** 100%

**Penalități:** Da



## SECTORUL 6

**Operator:** SC Urban SA

**Categorie deșeuri municipale colectate:** deșeuri menajere, similare.

**Activități derulate:** Colectare separată și transportul separat al deșeurilor municipale și al deșeurilor similare provenind din activități comerciale din industrie și instituții, inclusiv fracții colectate separat, fără a aduce atingere fluxului de deșeuri de echipamente electrice și electronice, baterii și acumulatori; Colectarea și transportul provenite din locuințe, generate de activități de reamenajare și reabilitare interioară și /sau exterioară a acestora; Operarea și administrarea stațiilor de transfer pentru deșeurile municipale și deșeurile similare; Sortarea deșeurilor municipale și a deșeurilor similare în stațiile de sortare; Măturatul manual și mecanizat, întreținerea curățeniei, spălatul, stropirea și răzuirea rigolelor căilor publice; Curățarea și transportul zăpezii pe căile publice și menținerea în funcțiune a acestora pe timp de polei sau de îngheț; Colectarea cadavrelor animalelor de pe domeniul public și predarea unităților de ecarisaj sau către instalații de neutralizare.

**Taxe/tarife (lei/persoană/lună):**  
7,11 RON

**Tarif lei/tonă fără TVA persoane juridice:** 59,6 RON/metru cub.



### ȚINTE PROPUSE PENTRU SECTORUL 6 PE COLECTAREA SEPARATĂ A DEȘEURILOR

**Indicator de performanță 1:** Colectarea deșeurilor reciclabile

**Descriere:** Cantitatea deșeurilor reciclabile colectate separat(hârtie/carton, plastic, metale, sticlă) de la populație, agenți economici și instituții raportat la masa totală de deșeuri menajere și similare

**Țintă:** 40% pentru 2019, 50% pentru 2020, 60% pentru anul 2021, 70% începând cu 2022

**Indicator de performanță 2:** Colectarea deșeurilor periculoase

**Descriere:** Cantitatea de deseuri periculoase colectate separate trimisă la eliminare raportat la cantitatea totală de deseuri menajere periculoase colectate

**Țintă:** Minim 90%, 20% până la sfârșitul primului an, 50% în anul 4 de operare, 70% în ultimul an de operare

**Indicator performanță 3:** Colectarea de deșeuri voluminoase

**Descriere:** Cantitatea de deșeuri voluminoase colectată de la populație, agenți economici și instituții raportat la cantitatea de deseuri voluminoase din total deseuri menajere și similare

**Ținte:** 40% până la sfârșitul primului an, 60% în anul 4 de operare, 80% în ultimul an de operare

**Indicator de performanță 4:** Colectarea deșeurilor din construcții și desființări

**Descriere:** Cantitatea de deșeuri din construcții și desființări colectată de la populație raportat la cantitatea de deșeuri din construcții și desființări generate de populație

**Ținte:** Minim 70%





## CUM SE COLECTEAZĂ DEȘEURILE ÎN BUCUREȘTI?

Colectarea deșeurilor menajere în Municipiul București se realizează, în cea mai mare parte, în amestec. Deșeurile menajere în amestec se colectează astfel:

- în zonele de blocuri cu peste 4 etaje deșeurile sunt colectate prin sistem tubular și depozitate în pubele/containere în subsolul blocurilor;
- în zonele cu blocuri de 4 etaje sunt amplasate puncte de colectare prin aport voluntar;
- în zonele cu locuințe individuale colectarea prin sistemul "din poartă în poartă". Deșeurile similare în amestec se colectează după același sistem ca deșeurile menajere.

## COLECTAREA SEPARATĂ A DEȘEURILOR MENAJERE ȘI SIMILARE

Infrastructura de colectare separată a deșeurilor reciclabile în anul 2020 (puncte de colectare și recipiente) aparținând operatorilor de salubritate, autorităților administrațiilor publice locale, respectiv generatorilor este formată în prezent din 674 de puncte supraterane de colectare de deșeuri reciclabile în sectorul 3, 52 în sectorul 5 și 12 în sectorul 6, dotate cu containere supraterane cu pedale cu o capacitate de 3 metri cubi (în sectorul 3), 104 containere de 1,1 metri cubi în sectorul 5 și containere de 1,1 metri cubi în sectorul 6. În ceea ce privește recipiențele de colectare de deșeuri re-

Conform Planului de Gestionare a Deșeurilor din Municipiul București, la nivelul Capitalei există circa 3.406 puncte de colectare a deșeurilor menajere și similare colectate în amestec.



Muzeul Național Cotroceni

ciclabile din poartă în poartă, în sectorul 3 și 6 există pubele de 240 de litri, în sectorul 5 urmează să fie distribuite 23.000.

*Notă: Date colectate din Planul de Gestionare a Deșeurilor din Municipiul București, 2019-2025. Date indisponibile pentru celelalte sectoare ale Capitalei.*

## COLECTAREA SEPARATĂ A DEȘEURILOR MENAJERE ȘI SIMILARE DE CĂTRE OPERATORII DE SALUBRITATE, 2017-2018

DEȘEU	CANTITATE COLECTATĂ 2017 (TONE)	CANTITATE COLECTATĂ 2018 (TONE)
HÂRTIE ȘI CARTON	6.473,06	14.939,01
PLASTIC	4.246,28	10.359,54
METAL	791,91	2.995,93
ȘTICLĂ	700,03	4.488,17
LEMN	769,5	1.840,34
BIODEȘEURI	106.548,18	56.282,32
VOLUMINOASE	9.187,4	7.048,94
TOTAL:	128.716, 4	97.954,25

Sursa: Planul de Gestionare a Deșeurilor din Municipiul București, 2019-2025



## CÂTE DEȘEURURI VA GENERA BUCUREȘTIUL PÂNĂ ÎN ANUL 2025?

Potrivit Planului de Gestionare a Deșeurilor din Municipiul București în perioada 2019-2025:

- Ponderea deșeurilor de hârtie și carton va prezenta o creștere etapizată de la 14,1% la 16%;
- Deșeurile de plastic vor prezenta o scădere treptată de la 15% la 12% ca urmare a reducerii consumului de pungi de plastic și ambalaje de plastic, care treptat vor fi înlocuite cu ambalaje de sticlă;
- Deșeurile metalice vor prezenta o creștere etapizată de la 1,4% la 3%;
- Deșeurile de sticlă vor prezenta o creștere ușoară de la 5,2% la 6%, utilizarea mai mare a ambalajelor de sticlă va fi în mare parte compensată de introducerea
- Sistemului depozit pentru această categorie de ambalaje;
- Deșeurile de lemn vor prezenta o creștere etapizată de la 0,5% la 1,5%;
- Ponderea biodeșeurilor se va menține la un nivel similar, respectiv 38%;
- Deșeurile textile vor prezenta o creștere ușoară de la 3,7% la 4%;
- DEEE vor prezenta o creștere etapizată de la 0,1% la 0,3%;
- Deșeurile voluminoase vor prezenta o creștere etapizată de la 1% la 3%; o Deșeurile periculoase vor prezenta o ușoară creștere de la 0,4% la 0,5%; o Deșeurile compozite vor prezenta o creștere ușoară de la 1,9% la 2%;
- Deșeurile inerte prezintă o pondere de 1,3-1,5%;
- Alte deșeuri prezintă o scădere de la 5,2% la 5%.

## PE CÂTE FRAȚII SE POATE FACE COLECTAREA SEPARATĂ A DEȘEURILOR MUNICIPALE?

Colectarea separată a deșeurilor municipale se poate realiza pe mai multe fracții:

- colectarea pe 2 fracții, așa numita fracție umedă (deșeurile reziduale și biodeșeurile) și fracția uscată (deșeurile reciclabile);
- colectarea pe 5 fracții:
  1. O fracție de hârtie și carton – ambalaje și non-ambalaje;
  2. O fracție de plastic și metal împreună – ambalaje și non-ambalaje;
  3. O fracție de sticlă – ambalaje de diferite culori;
  4. O fracție biodegradabilă;
  5. O fracție reziduală
- colectarea pe 7-8 fracții (hârtie/carton, plastic/metal, sticlă – 3 culori, biodeșeuri și deșeuri reziduale)

Legislația națională privind gestionarea deșeurilor (Legea 211/2011) prevede ca obligație a autorităților publice

# 12%

**este procentul până  
la care vor scădea  
deșeurile din plastic  
în București până  
în anul 2025**





Promenada Mall - Bd. Barbu Văcărescu

locale, începând cu anul 2012, colectarea separată pentru cel puțin următoarele tipuri de deșeuri: hârtie, metal, plastic și sticlă.

Strategia de dezvoltare și funcționare pe termen mediu și lung a serviciului public de salubritate în Municipiul București, aprobată în anul 2015, prevede că sistemul de colectare separată a deșeurilor implementat va fi pe 4 fracții (hârtie/carton, plastic/metal, sticlă și biodeșeuri) cu precizarea că, colectarea direct de la sursă se va face în primul an de la intrarea în efectivitate a contractului de delegare a gestiunii serviciului de salubritate pe 2 fracții - umed și uscat. După 2 ani, acolo unde este posibil, colectarea separată se va extinde la 4 fracții. După 5 ani de la începerea operării devine obligatorie

colectarea separată pe 4 fracții (hârtie/carton, plastic/metal, sticlă și biodeșeuri).

### **CE AM AFLAT DE LA FOCUS-GRUPURILE AZI PENTRU MÂINE ÎN COMUNITATE?**

Membrii comunității din mai multe sectoare ale municipiului București participanți la focus-grupurile organizate în cadrul proiectului Azi pentru Mâine în Comunitate au ajuns la concluzia că situația colectării separate a deșeurilor în Capitală este diferită de la un sector la altul - atât din punctul de vedere al dotării cu infrastructură specifică dar și din punctul de vedere al gradului de conștientizare a populației privind colectarea separată a deșeurilor și comportamentul acestora față de acest concept. Și



în privința frecvenței cu care sunt ridicate de către salubrist deșeurile – atât din cartierele de case cât și din cele de blocuri – lucrurile stau diferit pe cele șase sectoare. Astfel, în **sectorul 1** participanții la focus grup au remarcat un interes crescut al populației față de colectarea separată, iar dovadă stă faptul că infrastructura stradală pentru colectare separată (clopotele de tip iglu) este folosită la capacitate maximă. Aceasta în condițiile în care, în anumite blocuri din acest sector nu se colectează separat, iar locuitorii nu

**Existența unei  
infrastructuri  
semnificative  
și derularea de  
campanii naționale  
de conștientizare  
pot crește colectarea  
separată a deșeurilor**

primesc saci pentru colectare separată și sunt nevoiți să arunce toate deșeurile în fracția pentru gunoiul menajer.

În **sectorul 2**, participanții la focus grup au evidențiat faptul că deșeurile se colectează pe două fracții – umedă și uscată, iar în unele cartiere de blocuri au fost amplasate afișe care avertizau locatarii că se pot aplica amenzi pentru cetățenii care nu colectează separat corect deșeurile. În plus, a fost dat exemplul unui bloc de 8 etaje din Cartierul



Ateneul Român

Tei în care de doi ani este implementat un sistem prin care deșeurile menajere sunt aruncate la ghenă, iar cele reciclabile sunt colectate la fiecare etaj, iar apoi transportate de personalul administrativ al blocului, la parter, de unde sunt colectate, de două ori pe săptămână de o firmă de colectare. Sumele primite în schimbul cantităților de deșeuri colectate separat sunt folosite de administrația blocului pentru diferite reparații. În acest fel, s-a creat un mecanism de recompensă și co-interesare a cetățenilor pentru efortul depus în colectarea separată a deșeurilor. Tot în cartierul Tei, în zona de case, cetățenii primesc saci pentru deșeurile menajere și pentru cele reciclabile.

În ceea ce privește **sectorul 3**, în zonele în care populația este într-o proporție mai mare reprezentată de vârstnici, au fost amplasate afișe prin care se recomandă colectarea separată a deșeurilor, cu



## CONCLUZIILE DEZBATERILOR DIN BUCUREȘTI

- Principala problemă în București este mixul dintre lipsa campaniilor de informare/conștientizare/educare a populației și infrastructura încă insuficientă de colectare separată;
- Informarea trebuie să se facă segmentat, pentru fiecare categorie de vârstă;
- Valorificarea canalelor de diseminare a informațiilor care au potențialul de a ajunge la un număr cât mai mare de cetățeni, transportul public fiind un exemplu în acest sens;
- Este nevoie de organizarea unui sistem integrat compus din colectare selectivă la nivel de persoane fizice, școli, instituții, asociații de proprietari și eventual, implementarea sistemului de garanție-returnare;
- Ideal ar fi ca mai multe asociații de proprietari să se unească și să facă un contract de colectare selectivă cu un operator de salubritate astfel încât cantitățile de deșeuri colectate separat să fie mai mari. În acest fel și costurile suportate de salubrist ar fi mai mici.
- Se simte nevoia unor programe naționale, cu parteneriate la nivelul Ministerului Educației.
- Comunicarea către populație trebuie să fie unitară pentru toți cetățenii și cu mesaje clare, astfel încât aceștia să aibă încredere în sistemul de colectare separată.
- În campaniile de comunicare trebuie să se pună accentul pe valoarea financiară pe care o are deșeurul
- Campaniile de informare trebuie urmate de follow-up în privința eficienței acestora, astfel încât să se știe care a fost impactul, în termeni de cantități colectate separat, al implementării acestora.

posibilitatea acordării de amenzi dacă nu sunt respectate aceste reguli. Însă, participanții la focus grup afirmă că deși în sectorul 3 există infrastructură de colectare separată, populația nu colectează la capacitate maximă.

Nici în **sectorul 4** lucrurile nu stau uniform, iar problema conștientizării scăzute a populației în privința colectării separate, chiar și în prezența unei infrastructuri rămâne destul de acută.

Nu în ultimul rând, și în **sectoarele 5 și 6**, lucrurile nu stau diferit față de restul Capitalei. Deși mai este loc mult de îmbunătățit pe zona de oferire de infrastructura pentru colectare separată, nici gradul de conștientizare a populației nu este unul ridicat. Potrivit participanților la focus grup, o soluție ideală este mai întâi oferirea de infrastructură și apoi educarea, mai ales ca infrastructura de proximitate incurajează cetățenii să colecteze separat



## PLOIEȘTI

**Județ:** Prahova

**Număr locuitori:** 228.550  
(INS, iulie 2018, după domiciliu)

**Număr locuitori județ:** 795.931

**Primărie:** [www.ploiesti.ro](http://www.ploiesti.ro)

**Operatorul de salubritate:**  
S.C. Rosal Grup S.A

### SITUAȚIA ACTUALĂ

Cantitatea de deșeuri menajere generate în municipiul Ploiești a crescut în ultimii ani, în timp ce gradul de colectare separată este la un nivel foarte scăzut.

Autotitățile locale și alți factori interesați caută soluții pentru îmbunătățirea acestui proces, astfel încât din bugetul local să nu mai fie plătite penalități pentru depășirea cantităților de deșeuri menajere care ajung la rampă. Conform informațiilor de pe contul de social media al S.C Rosal Grup S.A, în municipiul Ploiești există un număr de 126 de platforme de colectare a deșeurilor, distribuite pe întreg teritoriul orașului.

În plus, potrivit informațiilor de pe platforma web a Primăriei Ploiești, în zona urbană reprezentată de cartierele de blocuri, o platformă de precollectare este arondată unui număr de maxim de 100 de persoane, iar pentru zona urbană – gospodării individuale, o platformă de precollectare deservește maximum 50 de gospodării (aproximativ 125 persoane).

### COLECTAREA SEPARATĂ ÎN CARTIERELE DE BLOCURI

În municipiul Ploiești, conform Regulamentului de organizare și funcționare a serviciului public de salubritate a localităților din județul Prahova, în cartierele de blocuri, deșeurile se colectează pe patru fracții distincte, platformele de precollectare fiind dotate cu patru tipuri de containere cu o capacitate de 1,100 litri: container albastru pentru hârtie și carton, container galben pentru plastic/metal, container verde pentru sticlă și negru pentru fracția umedă.

În realitate, infrastructura pe 4 fracții nu se regăsește la toate blocurile din municipiu, o parte din containere fiind învechite sau deteriorate. În plus, pe fondul gradului scăzut de informare, locuitorii aruncă deșeurile menajere în containerele de colectare separată, iar operatorul nu respectă întocmai graficul de colectare stabilit pentru fiecare cartier. Graficul de colectare este postat pe pagina de Facebook a operatorului, pentru a informa cetățenii despre modul în care se realizează colectarea separată și a disemina graficul de colectare a deșeurilor reciclabile în municipiul Ploiești.

O situație distinctă apare în cazul blocurilor turn, prevăzute cu burlane și cameră de precollectare a deșeurilor. În acest caz, colectarea separată a deșeurilor este mult mai dificilă. În municipiul Ploiești, s-a încercat amenajarea la nivelul fiecărui etaj a unei zone pentru colectarea separată pe două fracții – hârtie/carton și plastic/metal, în saci. Ulterior, personalul administrativ colectează sacii în camerele de precollectare. Vestea mai puțin bună este că aceste măsuri nu se aplică la toate blocurile turn din Ploiești și nici nu au dus la creșterea cantităților de deșeuri colectate separat. În luna octombrie a acestui an, operatorul de salubritate





tate a solicitat asociațiilor de proprietari din municipiul Ploiești să mute pubelele în exteriorul blocurilor și să înceapă să colecteze separat. În momentul redactării acestui ghid - luna noiembrie 2020, Uniunea Asociațiilor de Proprietari a depus o cerere de revizuire a acestei decizii, nefiind încă pusă în practică.

### COLECTAREA SEPARATĂ ÎN CARTIERELE DE CASE

Conform aceluiași Regulament de organizare și funcționare a serviciului public de salubritate a localităților din județul Prahova, populația care locuiește în gospodăriile individuale a fost dotată cu o pubeză de 120 litri, pentru fracția reziduală, pubeză ce este ridicată o dată la două zile. Din informațiile colectate în cadrul focus-grupului organizat în Ploiești, cetățenii ce locuiesc la case mai benefică și de saci de culoare galbenă, în care pot să colecteze fracția reciclabilă. În realitate, deșeurile se ridică la comun - fracție umedă cu fracție reciclabilă, iar compania de salubritate folosește aceeași mașină pentru colectarea și transportul tuturor fracțiilor.

### CONCLUZIILE DEZBATERII AZI PENTRU MÂINE LA PLOIEȘTI ȘI SOLUȚII IDENTIFICATE

- Îmbunătățirea gradului de dotare/ dotarea tuturor asociațiilor de proprietari și gospodăriilor individuale cu recipiente pentru colectarea separată;
- Dezvoltarea unor campanii de informare adresate asociațiilor de proprietari și gospodăriilor individuale, ținute pe categorii sociale și de vârstă;
- Implicarea parohiilor din municipiu - ca vector al comunității - în transmiterea către cetățeni a informațiilor legate de colectarea separată a deșeurilor;
- Aplicarea de sancțiuni în cazul cetățenilor care nu colectează separat;
- Oferirea de facilități financiare persoanelor/famiiliilor care colectează separat deșeurile.



## CÂMPINA

**Județ:** Prahova

**Număr locuitori:** 36.768

(INS, iulie 2018, după domiciliu)

**Număr locuitori județ:** 795.931

**Primărie:** [www.primariacampina.ro](http://www.primariacampina.ro)

**Operatorul de salubritate:**

Floricon Salub SRL



### SITUAȚIA ACTUALĂ

În municipiul Câmpina, colectarea separată a deșeurilor se face diferențiat pentru zonele de case și pentru cartierele de blocuri. Deși cu siguranță mai sunt lucruri de îmbunătățit, orașul Câmpina poate fi considerat un exemplu de bună practică, având în vedere că autoritățile locale și operatorul de salubritate și-au dorit să le pună la dispoziția locuitorilor din oraș mai multe posibilități de a colecta separat deșeurile. De asemenea, se observă o colaborare strânsă între cele două entități, cu scopul final de a eficientiza și îmbunătăți procesul de colectare separată a deșeurilor. Bazele colectării separate a deșeurilor în Câmpina au fost puse în anul 2009, prin montarea primelor containere Ecorom. Ulterior, Asociația pentru Dezvoltare Intracomunitară Prahova (ADI Prahova) a dotat orașul cu containere pe 4 fracții (sticlă; plastic și metal; hârtie/carton; deșeuri menajere) – 300 în prezent - iar Primăria a montat module metalice, închise, în 54 de puncte din oraș. Potrivit reprezentanților operatoru-

lui de salubritate Floricon, dacă în anul 2019 cantitatea medie de deșeuri reciclabile era de 10-15 tone/lună, în prezent aceasta a ajuns la 60-70 tone/lună, ca urmare a campaniilor de informare și conștientizare în rândul populației.

### COLECTAREA SEPARATĂ ÎN CARTIERELE DE CASE

Pentru cartierele de case, deșeurile reciclabile se colectează în 3 saci colorați (2 saci galbeni și 1 sac verde), personalizați, și care sunt puși la dispoziție de operatorul de salubritate. În sacii galbeni se colectează pet-uri, carton, hârtie, maculatură, doze de aluminiu, cutii de conserve, iar sacul verde este pentru deșeuri și ambalaje din sticlă. Sacii cu deșeuri reciclabile sunt depuși în fața caselor și sunt ridicați alternativ: sacii galbeni în a doua și a patra sâmbătă din lună, iar sacul verde în a patra sâmbătă din lună. Deșeurile menajere se colectează în pubele și se ridică în baza unui program stabilit pentru fiecare stradă din oraș. În situația în care în aceste pubele sunt introduse deșeuri menajere amestecate cu cele reciclabile, cetățenii vor plăti un tarif penalizator.

### COLECTAREA SEPARATĂ ÎN CARTIERELE DE BLOCURI

În cazul cartierelor de blocuri, deșeurile reciclabile se colectează în containerele personalizate (colorate) existente pen-



tru deșeuri reciclabile aferente platformelor de precolectare a deșeurilor, astfel: container albastru (pentru hârtie și carton), container galben (pentru plastic/PET, metal) și container verde (pentru sticlă). Dacă blocurile au cameră de precolectare, deșeurile reciclabile sunt depozitate de către cetățeni la cea mai apropiată platformă de precolectare, în containerele pentru deșeuri reciclabile (personalizate/colorate).

Deșeurile menajere sunt colectate în containerele destinate acestora și amplasate în cadrul platformei de precolectare a deșeurilor sau după caz, în camera de precolectare. La fiecare platformă de precolectare este afișată lista blocurilor care depun deșeurile la acea platformă. În cazul în care la platforme se vor depune deșeuri menajere amestecate cu deșeuri reciclabile, tariful aplicat este unul penalizator pentru toate blocurile arondate respectivei platforme.

### CÂMPINA COLECTEAZĂ SEPARAT DEȘEURILE VOLUMINOASE

Deșeurile voluminoase și cele provenite din construcții se colectează separat, în trei containere metalice, personalizate, două de culoare gri (pentru deșeuri din construcții, obiecte sanitare), unul de culoare maro (pentru deșeuri voluminoase - mobilier). Aceste containere sunt permutate individual pe platforme situate în 3 cartiere și se ridică potrivit graficului stabilit de operatorul de salubritate.

### CE FACEM CU DEE?

În ceea ce privește deșeurile electrice și electronice (DEE: frigider, mașini de spălat, aparate de gătit, TV, etc), acestea se colectează în cadrul campaniilor trimestriale sau se pot aduce în orice zi din săptămâna, între orele 8-16, la sediul operatorului de salubritate.

## CONCLUZIILE DEZBATERII AZI PENTRU MÂINE LA CÂMPINA ȘI SOLUȚII IDENTIFICATE

- Infrastructura de colectare separată este suficientă în acest moment pentru populația din orașul Câmpina;
- Aplicarea tarifului diferențiat la cetățeni a dus la o creștere semnificativă a cantității de deșeuri colectate separat;
- Aproximativ 15-20% din locuitorii din Câmpina nu au încheiat contracte cu operatorul de salubritate; aceștia însă plătesc o taxă de salubritate la Primărie;
- Punctele de colectare separată din oraș sunt dotate cu instrucțiuni despre modul de aruncare a deșeurilor, tipurile de deșeuri ce pot fi aruncate; graficul de ridicare a deșeurilor;
- Până în prezent, informarea a fost făcută atât de Primărie cât și de operatorul de salubritate, prin pliante, flyere, pe site-urile Primăriei și ale operatorului de salubritate Floricon, pe facturile de plată a serviciului de salubritate;
- Populația beneficiază și de o linie de tel verde la operatorul de salubritate;
- Deși au avut loc campanii de informare și conștientizare în rândul locuitorilor din orașul Câmpina, este necesar ca informația să circule mai bine în rândul populației;
- Se simte nevoia unor campanii de informare la nivelul școlilor în ceea ce privește colectarea separată a deșeurilor și importanța acesteia;
- Informarea și conștientizarea populației trebuie să se facă pe segmente de consumatori (în funcție de vârstă) și pe canale media adecvate acestora.



---

---

## PITEȘTI

**Județ:** Argeș

**Număr locuitori:** 174.481

(INS, iulie 2018, după domiciliu)

**Număr locuitori județ:** 637.880

**Primărie:** [www.primariapitești.ro](http://www.primariapitești.ro)

**Operatorul de salubritate:**

Salubritate 2000 SA

---

---

### SITUAȚIA ACTUALĂ ÎN PITEȘTI

Potrivit reprezentanților Primăriei Pitești, gradul de colectare separată a deșeurilor în acest oraș este de 12-13%, în condițiile în care în comunele din județ acest indicator este de 40-50%. Această situație este dată de faptul că în Pitești deșeurile sunt colectate la grămadă și apoi sortate la rampă. Autoritățile locale însă consideră că gradul de colectare separată în Pitești va crește în viitor în contextul în care Primăria va asigura serviciile de salubritate cu un singur operator, Salubritate 2000 SA – companie înființată în anul 2000 de către Consiliul Local al Municipiului Pitești. În ceea ce privește infrastructura de colectare separată pe 4 fracții colorate diferit (menajer, sticlă, PET/plastic+ metal, hârtie) în întreg județul, aceasta a fost montată în anul 2012, de către ADI Servsal Argeș, pe toate platformele din cartierele de blocuri, în urma implementării unui proiect european. Deși o parte din această infrastructură trebuie înlocuită, la ora actuală în Pitești, aceasta există și este funcțională pe 70% din platformele din cartiere.

În prezent, din cei peste 170.000 de locuitori ai orașului Pitești, aproximativ 90.000 au contracte de salubritate. Însă, începând cu luna noiembrie a acestui an, Primăria Pitești a aprobat valoarea taxei de salubritate, de 11 lei/persoană/lună. Persoanele fizice, de comun acord cu conducerea asociației de proprietari/chiriași, pot opta să depună Declarația fiscală pentru stabilirea taxei de salubritate, însoțită de actele justificative, și prin intermediul președinților de asociații de proprietari/chiriași sau administratorilor acestor asociații. În cazul în care această declarație nu este depusă la termen, obligația de plată se va stabili din oficiu, pentru fiecare clădire, pe baza estimării unui număr de 7 persoane, urmând ca, după depunerea declarației fiscale de către contribuabil, să se efectueze modificări. Demersul este cu atât mai important cu cât în Pitești sunt foarte multe asociații de proprietari care au datorii mari la operatorul de salubritate. În plus, aplicarea acestei taxe poate impulsiona îmbunătățirea serviciilor de salubritate, deoarece locuitorii se ghidează după principiul „value for money” (sunt dispus să plătesc și mă aștept ca în schimbul taxei plătite să beneficiaz de servicii de calitate).

### CE SE ÎNTÂMPLĂ LA NIVEL DE JUDEȚ

De la 1 noiembrie 2020, zona Pitești Sud și Pitești Nord (mai puțin orașul Pitești), formată din 24 de localități (Ștefănești, Albota, Bradu, Căteasca, Moșoaia, Oarja, Poiana Lacului, Rătești, Săpata, Vedea, Bascov, Babana, Budeasa, Ciomăgești, Cocu, Cotmeana, Cuca, Drăganu, Mălureni, Merișani, Micești, Morărești, Uda și Mărcineni), va fi operată de SC. Salubris SA. Utilizatorii vor primi gratuit saci pentru colectarea separată a fracției reciclabile, iar operatorul nu va ridica pubela pentru deșeurile reziduale dacă aceasta conține





deșeuri reciclabile sau biodeșeuri. Potrivit ADI Servsal Argeș, la nivelul județului Argeș, în anul 2018, 2.800 de tone de deșeuri reciclabile au fost valorificate prin operatorii de salubritate, și 12.000 de tone de deșeuri reciclabile au fost valorificate prin agenții economici autorizați.

### CE ÎȘI DORESC AUTORITĂȚILE LOCALE?

În ceea ce privește planurile de îmbunătățire a infrastructurii de colectare separată în orașul Pitești, autoritățile locale își propun să monteze, începând cu anul 2021 module de suprafață pentru colectarea separată pe trei fracții, închise. De asemenea, tot de anul viitor se va extinde sistemul containerelor îngropate de capacitate mare pentru deșeurile menajere și va fi implementat un sistem de colectare separată a deșeurilor voluminoase (mobilier vechi, lemne, deșeuri de construcții, etc).

### CONCLUZIILE DEZBATERII AZI PENTRU MÂINE LA PITEȘTI ȘI SOLUȚIILE IDENTIFICATE

- Școlile ar putea fi folosite ca pârghie pentru impulsionarea colectării selective prin asigurarea de infrastructură și derularea de programe educaționale de mediu;
- Utilizarea mai intensivă de către Primărie a canalului de comunicare cu cetățenii, prin asociațiile de proprietari;
- Derularea masivă de campanii de informare și conștientizare în rândul populației, pe categorii de vârstă, în ceea ce privește colectarea separată a deșeurilor prin exemple de bune practici, filmulețe, pliante de informare;
- Infrastructura de colectare separată trebuie să fie dotată cu suport de informații privind utilizarea corectă a containerelor;
- Adoptarea de către populație a comportamentului de colectare separată prin stimuli financiari (diminuarea impozitelor datorate la stat în funcție de cantitățile colectate) sau prin acordarea de amenzi;
- Schimbarea percepției populației astfel încât aceasta să înțeleagă că deșeurile reciclate au valoare care se întoarce înapoi în comunitate prin investiții locale;
- Implementarea de soluții de colectare separată în proiecte pilot, care apoi sunt scalate la nivelul orașului, gradual, în funcție de anumite criterii (numărul locuitorilor din cartier, numărul copiilor din cartierul respectiv, suprafața cartierului, vârsta medie a populației din acel cartier, cantitatea medie de deșeuri generată de fiecare familie/lună).
- Campanii de informare privind trasabilitatea deșeurilor: de la locul colectării până ajunge un nou produs finit.



---

---

## CURTEA DE ARGEȘ

**Județ:** Argeș

**Număr locuitori:** 32.750  
(INS, iulie 2018, după domiciliu)

**Număr locuitori județ:** 637.880

**Primărie:** [www.primariacurteadearges.ro](http://www.primariacurteadearges.ro)

**Operatorul de salubritate:**  
S.C Financiar Urban S.R.L

---

---

### SITUAȚIA ACTUALĂ

În prezent, activitatea de colectare și transport a deșeurilor municipale generate în orașul Curtea de Argeș este asigurată de operatorul S.C Financiar Urban S.R.L. Potrivit Planului de Măsurî Multianual de Gestionare a Deșeurilor din Municipiul Curtea de Argeș, colectarea deșeurilor se face diferențiat în zona de blocuri și în cea de case. Astfel, în cartierele de blocuri, colectarea are loc zilnic (de luni până vineri) de la punctele pentru depozitarea deșeurilor menajere, aflate în perimetrul asociațiilor de proprietari. Astfel, în fiecare punct sunt amplasate pubele din plastic pentru deșeurile reziduale, în funcție de numărul locatarilor din asociația de locatari/proprietari. În schimb, în cartierele de case, colectarea se face cu ajutorul pubelelor din plastic primite de fiecare gospodărie, o dată pe săptămână, conform unui grafic stabilit. Potrivit participanților la focus grupul organizat în cadrul proiectului Azi pentru Măine în Comunitate, unele gospodării sunt dotate cu o singură pubelă, în timp

ce altele beneficiază de saci speciali pentru selectarea deșeurilor, sau recipiente de colectare cu două sau mai multe fracții. Situație întâlnită și în cadrul asociațiilor de locatari, acolo unde containerele au număr diferit de fracții, iar colectarea se face în unele cazuri o singură dată pe săptămână, iar în altele, de două ori pe săptămână. Cu alte cuvinte, se simte nevoia unei standardizări a infrastructurii de colectare separată atât în zona de case cât și în cea de blocuri.

În ceea ce privește deșeurile voluminoase (mobilă, saltele), textile, lemn, ambalaje, baterii, DEEE-uri conform Primăriei Curtea de Argeș, cetățenii acestui oraș se pot debarasa de ele, fără plată, prin depunerea lor la un centru de colectare, săptămânal, în fiecare vineri, între orele 9-12.

### COLECTAREA SEPARATĂ ÎN CARTIERELE DE BLOCURI

În municipiul Curtea de Argeș, la punctele pentru colectarea deșeurilor menajere, s-au amplasat și containere





pentru colectarea deșeurilor reciclabile (hârtie-carton, plastic, metal, sticlă). În realitate, aceste recipiente de colectare separată sunt utilizate de către locuitori pentru depozitarea deșeurilor menajere. Chiar dacă există inițiative de colectare separată din partea unor locatari, în final recipienții de colectare separată conțin și fracție umedă, ceea ce minimizează cantitatea de deșeuri ce pot fi reciclate. Operatorul însă a optat și pentru colectarea „din poartă în poartă” (individual), care are loc zilnic, de luni până vineri, de la asociațiile de proprietari/locatari.

### COLECTAREA SEPARATĂ ÎN CARTIERELE DE CASE

În vederea încurajării selectării la sursă a deșeurilor și a diminuării cantității de deșeuri municipale depozitate, s-a optat pentru sistemul de colectare a deșeurilor din poarta în poartă, pentru populația care locuiește la case. În acest sens, s-au distribuit pubele pentru deșeurile menajere, fiecărei gospodării în parte, alături

de sacul pentru depozitarea deșeurilor reciclabile. Colectarea deșeurilor reciclabile de la case are loc săptămânal, în ziua de vineri, iar în cazul în care acestea nu sunt colectate separat, tariful pentru serviciul de salubritate va crește. Din informațiile colectate în cadrul focus-grupului, deșeurile se ridică la comun – fracție umedă cu fracție reciclabilă, iar compania de salubritate folosește aceeași mașină pentru colectarea și transportul tuturor deșeurilor. În plus, participanții la focus grup au afirmat că în zona de case, abia în urmă cu doi ani au fost semnate contracte de salubritate cu toate gospodăriile. Înainte de acest moment, deșeurile erau depozitate în zonele marginase sau aruncate la coșurile stradale.

### CONCLUZIILE DEZBATERII AZI PENTRU MÂINE LA CURTEA DE ARGEȘ ȘI SOLUȚII IDENTIFICATE

- Implementarea unor campanii locale de informare și conștientizare a locuitorilor privind importanța colectării separate, dezvoltate de către autoritățile locale în parteneriat cu operatorul de salubritate;
- Școlile pot fi folosite ca vectori de încurajare a colectării separate a deșeurilor;
- Organizarea de vizite ale elevilor la firme de reciclare a deșeurilor;
- Afișarea de materiale informative în zonele de precolectare a deșeurilor, cu scopul informării cetățenilor legat modalitatea corectă de colectare separată;
- Adoptarea de către autoritățile locale și utilizarea de măsuri coercitive pentru persoanele fizice și juridice care nu colectează separat;
- Informare privind trasabilitatea deșeurilor de la momentul preluării de la gospodărie/bloc până la momentul la care acestea sunt transformate în alte produse finite.





# ALEXANDRIA

**Județ:** Teleorman

**Număr locuitori:** 50.524

(INS, iulie 2018, după domiciliu)

**Număr locuitori județ:** 374.887

**Primărie:** [www.alexandria.ro](http://www.alexandria.ro)

**Operatorul de salubritate:**

Polaris SA

## SITUAȚIA ACTUALĂ

Potrivit reprezentanților ADI Managementul Deșeurilor Teleorman, gradul de colectare separată a deșeurilor în județul Teleorman a crescut de la 20-30% (până în anul 2018), la 50-60% în 2020, ceea ce înseamnă aproximativ 4.000 tone/an. În plus, în lunile de iarnă, tot la nivel de județ creșterea cantităților de deșeuri reciclabile a crescut de la 10-15 tone/lună la 200 tone/lună, iar în restul anului media este de 350 t/lună. Un exemplu de bună practică este orașul Roșiorii de Vede unde, în urma campaniilor de informare și conștientizare în rândul cetățenilor, cantitățile de deșeuri reciclabile au crescut de la 3 tone/lună la 30-50 tone/lună. De altfel, în Roșiorii de Vede s-au montat platforme închise, la care locatarii din cartierele de blocuri au acces pe bază de cartelă magnetică. Aceste platforme conțin câte 3-6 eurocontainere cu o capacitate de 1,1 metri cubi sau containere de tip iglu/clopot cu o capacitate de 2,5 metri cubi inscripționate colorat cu tipul deșeurii: biodegradabile (portocaliu),

reziduale (gri), deșeuri din plastic/metal (galben), deșeuri din hârtie/carton (albastru). Containerele de tip iglu sunt pe 3 fracții: sticlă (verzi), PET/plastic și metal (galbene) și hârtie/carton (albastru). Un aspect interesant este acela că, la nivel urban, colectarea deșeurilor se face în baza unui calendar săptămânal, iar fiecare stradă are graficul propriu de colectare.

## COLECTAREA SEPARATĂ ÎN CARTIERELE DE BLOCURI

În ceea ce privește orașul Alexandria, cantitatea de deșeuri reciclabile a crescut în ultimul an și jumătate, de la 30 tone/lună la 70 tone/lună și 8.000 de tone de deșeuri biodegradabile. Cu toate că în general, la nivel de județ orașele au potențialul cel mai mare de a crește cantitățile de deșeuri colectate separat, cea mai mare problemă din acest punct de vedere apare în cazul cartierelor de blocuri. Iar o cooperare strânsă dintre toți stakeholderii interesați – ADI, primărie, operator de salubritate – poate duce la creșterea gradului de colectare separată. Infrastructura de colectare separată în orașul Alexandria





este reprezentată în acest moment de trei platforme cu acces cu cartelă magnetică, similare cu cele din Roșiorii de Vede, amplasate în cartierele de blocuri. În prezent, tariful de colectare din poartă în poartă este de 4,98 RON.

### COLECTAREA SEPARATĂ ÎN CARTIERELE DE CASE

În prezent, deșeurile reciclabile sunt colectate în cartierele de case din Alexandria în amestec. Acestea sunt colectate de către populație în saci galbeni care sunt ridicați o dată la două săptămâni de către operatorul de salubritate. În schimbul numărului de saci galbeni plini, operatorul dotează gospodăriile un număr egal de saci noi. Pe viitor, autoritățile locale intenționează să distribuie către populație saci pe mai multe culori, pentru colectarea selectivă pe fracții. Reprezentanții ADI Teleorman au precizat în cadrul dezbaterilor Azi pentru Măine în Comunitate că nu s-a optat pentru distribuirea de pubele pe fracții din două motive: primul se referă la faptul că prețul pubelelor achiziționate ar fi translatat înspre cetățeni, iar cel de-

al doilea motiv se referă la faptul că, în condițiile unui nivel scăzut de educație a populației în privința colectării separate a deșeurilor, colectarea în saci oferă un control mai mare al operatorului în ceea ce privește deșeurile aruncate. Deșeurile biodegradabile sunt colectate în pubele distribuite de ADI Teleorman și de operatorul de salubritate. Până în prezent, nu toți locuitorii din cartierele de case au beneficiat de pubele distribuite de operatorul de salubritate, o mare parte din fiind nevoiți să își achiziționeze pubele. Nu în ultimul rând, deșeurile voluminoase (din construcții, mobilier vechi, covoare, haine) și uleiul uzat nu sunt colectate de către operatorul de salubritate. În plus, atât la nivelul orașului Alexandria cât și la nivel de județ nu există puncte verzi (amenajate special cu containere pentru deșeuri din construcții, lemn, etc).

### CONCLUZIILE DEZBATERII AZI PENTRU MĂINE LA ALEXANDRIA ȘI SOLUȚII IDENTIFICATE

- Este nevoie de campanii de informare a cetățenilor privind modul de colectare separată a deșeurilor;
- Informarea populației ar trebui să aibă loc ținut, pe categorii sociale și de vârstă, iar dezvoltarea unei aplicații disponibile pe smartphone ar putea fi utilă în special populației tinere;
- Se simte nevoia unei îmbunătățiri pe partea de consultare cu cetățenii în ceea ce privește sistemul de colectare a deșeurilor, cu scopul de a diminua reticența populației legată de colectarea separată;
- În mediul rural accentul trebuie să cadă pe conștientizarea UAT-urilor pentru implementarea unui sistem de colectare separată.





## CĂLĂRAȘI

**Județ:** Călărași

**Număr locuitori:** 76.147

(INS, iulie 2018, după domiciliu)

**Număr locuitori județ:** 311.084

**Primărie:** [www.primariacalarasi.ro](http://www.primariacalarasi.ro)

**Operatorul de salubritate:**

Rebu SA

### SITUAȚIA ACTUALĂ

Potrivit membrilor comunității locale participanți la dezbaterile Azi pentru Măine, în Călărași populația nu colectează separat deșeurile, iar compania de salubritate ridică o dată la două săptămâni sau chiar o dată pe lună atât fracția umedă cât și cea uscată, în condițiile în care cetățenii plătesc serviciul de salubritate. Deși blocurile sunt dotate cu pubele de colectare separată (în marea majoritate sunt distribuite doar pubele galbene), acestea nu sunt folosite în acest scop, iar pe fondul lipsei de educație și informare a cetățenilor, acestea sunt folosite pentru depozitarea deșeurilor menajere. Însă, Primăria Călărași împreună cu operatorul de salubritate au demarat în luna martie a acestui an un program pilot într-un cartier de blocuri din oraș. Fiecare familie a primit, timp de o lună, 4 saci galbeni pentru colectarea hârtiei, a cartonului, a plasticului și a metalului. Ulterior, sacii galbeni erau ridicați de operatorul de salubritate, în fiecare zi de miercuri, de la platforma arondată blocurilor incluse

în proiect. În ceea ce privește infrastructura stradală în oraș, în prezent aceasta este insuficientă și este reprezentată de clopote pe 3 fracții. Montată în urmă cu trei ani, autoritățile au decis retragerea treptată a acesteia, pe fondul utilizării necorespunzătoare de către cetățeni. La fel ca și în alte comunități, în cazul blocurilor turn, colectarea deșeurilor se face prin tubulatură, la grămadă. Un aspect care îngreunează procesul de colectare separată în Călărași este lipsa asociațiilor de locatari, în acest moment existând doar câteva în centrul orașului.

### CARE ESTE SITUAȚIA ÎN JUDEȚ?

Nici în cazul orașului Oltenița lucrurile nu stau diferit față de Călărași. În ceea ce privește mediul rural, chiar dacă au fost distribuite pubele către populație,







acestea nu sunt folosite pentru colectarea separată, iar majoritatea convârșitoare a locuitorilor din mediul rural aruncă deșeurile la marginea satului. Potrivit draftului de Plan Județean de Gestionare a Deșeurilor pentru Județul Călărași pentru perioada 2020-2025, elaborat de Direcția de Dezvoltare Regională și Relații Externe din cadrul Consiliului Județean Călărași, la acest moment toți utilizatorii din județ sunt dotați cu recipiente de colectare pentru deșeurile reciclabile, infrastructura de colectare separată fiind formată din 3.069 de containere cu o capacitate de 1.100 de litri.

În plus, același raport arată, citând datele APM Călărași că, în perioada 2016-2019, cantitatea de deșeuri reciclabile, la nivel de județ, cumulată, pe cap de locuitor a fost de aproximativ 1.000 de kg, comparativ cu 933 kg/locuitor de deșeuri biodegradabile, 4.320 kg/locuitor de deșeuri din demolări.

Același document include și o serie de măsuri de îmbunătățire a sistemului de colectare separată a deșeurilor, atât în mediul urban cât și în mediul rural, printre care se numără: implementarea sistemului de colectare selectivă a fracțiilor hârtie și carton, respective plastic și metal "din poartă în poartă", în special în zonele cu gospodării individuale atât din mediul urban cât și din mediul rural, susținut de implementarea instrumentului "plătești pentru cât arunci" pentru toți utilizatorii sistemului; colectarea selectivă a fracțiilor hârtie și carton, respectiv plastic și metal în punctele de Colectare existente pentru zona urbană cu blocuri, susținut de implementarea instrumentului "plătești pentru cât arunci" pentru toate asociațiile de proprietari/locuitori din județ; colectarea sticlei în containerele existente în punctele de colectare, atât în mediul urban cât și în mediul rural.

## CONCLUZIILE DEZBATERII AZI PENTRU MÂINE LA CĂLĂRAȘI ȘI SOLUȚII IDENTIFICATE

- Informare în rândul populației privind colectarea separată a deșeurilor, prin mesaje adaptate în funcție de categorii de vârstă: prin factorii poștali (pentru seniori), prin spoturi de interes public, pe ecranul bancomatelor, prin existența unui serviciu de tip TEL-Verde, prin pliante distribuite în cutiile poștale, discuții față în față cu cetățenii;
- Acordarea de amenzi după implementarea campaniilor de informare și montarea de camere de luat vederi la platformele de colectare separată;
- Oferirea de stimulente privind colectarea separată: gratuitate pe transportul în comun, reduceri la tarifele pentru anumite utilități, reduceri la tarifele practicate la stațiile de încărcare a mașinilor electrice;
- Colectarea deșeurilor pe baza unui grafic, astfel încât populația să știe că operatorul colectează în zile diferite deșeurile menajere și cele reciclabile;
- Parteneriat cu Poșta Română pentru diseminarea informațiilor privind colectarea separată în rândul populației vârstnice; organizarea de întâlniri cu acest segment de populație pentru mai bună înțelegere a conceptului de colectare separată.



---

---

## TÂRGOVIȘTE

**Județ:** Dâmbovița

**Număr locuitori:** 91.979  
(INS, iulie 2018, după domiciliu)

**Număr locuitori județ:** 552.195

**Primărie:** [www.pmtgv.ro](http://www.pmtgv.ro)

**Operatorul de salubritate:**

SC Supercom SA Sucursala Târgoviște

---

---

### SITUAȚIA ACTUALĂ

Procesul de colectare separată a deșeurilor în orașul Târgoviște a demarat la începutul lunii noiembrie 2019, inițial într-un singur cartier (micro raionul III, cartierul Matei Basarab) apoi a fost extins la nivelul întregului oraș dar și la nivel de județ. Acesta face parte din programul zonal, etapizat, de colectare diferențiată pe două fracții - umedă și uscată - propus de Supercom Sucursala Târgoviște. La nivel de județ, pentru fracția uscată (deșeuri reciclabile) au fost amplasate containere de culoare verde în orașe, iar în mediul rural și în zona de case a localităților urbane au fost distribuiți saci speciali. Pe fiecare container este lipit un autocolant cu informații despre colectarea separată a deșeurilor considerate fracție uscată. În cazul asociațiilor de proprietari/locatari sau al utilizatorilor care dețin în proprietate gospodării individuale, contractul pentru serviciul de salubritate se încheie pentru numărul total de persoane care au domiciliul declarat la aceeași adresă.



### COLECTAREA SEPARATĂ ÎN CARTIERELE DE BLOCURI

În containerele de culoare verde se colectează hârtie/carton, plastic, metal și recipiente de sticlă. Pentru deșeurile menajere se utilizează recipienții deja existenți. Într-un articol publicat pe platforma [web.gazetadedambovita.ro](http://web.gazetadedambovita.ro) în iunie 2019, reprezentanții primăriei declarau că se intenționează ca în viitorul apropiat colectarea deșeurilor să se realizeze pe 4 tipuri de fracții, conform legislației naționale. În realitate, din informațiile colectate în cadrul focus-grupului Azi pentru Măine în Comunitate, în majoritatea cazurilor, recipientul de colectare separată este utilizat de către cetățeni pentru depozitarea deșeurilor menajere. De asemenea, membrii comunității locale au afirmat că infrastructura de colectare separată este subdimensionată și sunt cazuri în care aceasta nu se află în proximitatea locuințelor. Nu în ultimul rând, în orașul Târgoviște, blocurile turn



### CONCLUZIILE DEZBATERII AZI PENTRU MÂINE LA TÂRGOVIȘTE ȘI SOLUȚII IDENTIFICATE

- Necesitatea derulării unor campanii publice de informare și conștientizare a importanței colectării separate a deșeurilor;
- Dezvoltarea de programe educaționale legate de importanța colectării selective, la nivelul tuturor școlilor din municipiul Târgoviște;
- Aplicarea de sancțiuni, de către autoritățile locale, persoanelor fizice și companiilor care nu colectează separat;
- Oferirea de facilități financiare persoanelor/familiei care colectează separat.

nu mai au infrastructură interioară pentru debarasarea gunoiului menajer. Pentru aceste locuințe, s-au amenajat zone speciale de precolectare, aflate în proximitatea blocurilor, pentru colectarea pe cele două fracții.

#### COLECTAREA SEPARATĂ ÎN CARTIERELE DE CASE

Și în ceea ce privește gospodăriile individuale, colectarea deșeurilor se face pe două fracții: uscată și umedă. Gospodăriile au fost dotate cu un recipient pentru colectarea deșeurilor menajere iar pentru fracția uscată, cu saci speciali. Nici în cazul acesta colectarea deșeurilor nu se realizează diferențiat, compania de salubritate folosește aceeași mașină pentru colectarea și transportul tuturor deșeurilor. Nu există platforme de precolectare pentru deșeurile voluminoase, însă există programe locale pentru debarasarea deșeurilor de echipamente electrice și electronice.

**În Târgoviște  
infrastructura  
de colectare separată  
este subdimensionată  
și sunt cazuri în care  
aceasta nu se află în  
proximitatea  
locuințelor.**



# CRAIOVA

**Județ:** Dolj

**Număr locuitori:** 301.924

**Număr locuitori județ:** 691.276

**Primărie:** [www.primariacraiova.ro](http://www.primariacraiova.ro)

**Operatorul de salubritate:**

SC Salubritate Craiova SRL și  
S.C Iridex Group Salubrizare SRL



## SITUAȚIA ACTUALĂ

În municipiul Craiova, sistemul de colectare selectivă prevede colectarea deșeurilor reciclabile pe trei categorii: hârtie și carton (în recipiente de culoare albastră), plastic și metal (în recipiente de culoare galbenă) și sticlă (recipiente de culoare verde). Colectarea se realizează în 87 de locații aflate pe domeniul public, în containere de tip iglu, cu o capacitate de 2,5 metri cubi fiecare. Acestea sunt montate în majoritatea cartierelor din orașul Craiova, cu preponderență în zonele pietonale. Pentru îmbunătățirea infrastructurii deja existente, în luna octombrie 2019, Primăria Craiova a mai achiziționat un lot de 33 de containere, montate în 11 puncte din oraș, destinate colectării selective pe domeniul public, ce permit colectarea tot pe trei fracții. Deșeurile colectate separat în cadrul tuturor containerelor de colectare separată (de tip iglu și cele 33 de containere) sunt ridicate de către operatorul de salubritate al primăriei Craiova, S.C Salubritate SRL.

La nivelul municipiului Craiova este în implementare un proiect ce prevede construcția a 438 de platforme îngropate de colectare separată a deșeurilor, pe care vor fi amplasate 729 de containere îngropate, cu o capacitatea de 5 metri cubi. Platformele pot cuprinde 1 fracție (menajer) sau 4 fracții (hârtie/carton, plastic și metal, sticlă și deșeuri menajere). Până la jumătatea lunii august 2020 – momentul colectării acestor informații în cadrul focus grupului Azi pentru Măine în Comunitate organizat la Craiova, au fost construite un număr de 120 de platforme, acestea neputând fi însă folosite până când nu vor fi montate și recepționate toate cele 438 de platforme. După finalizarea platformelor îngropate, în Craiova, operatorul care se va ocupa de colectarea deșeurilor reciclabile din aceste platforme va fi SC Iridex Group Salubrizare SRL. Conform reprezentanților Iridex Grup, participanți la focus grupul Azi pentru Măine în Comunitate de la Craiova, sistemul de colectare separată a deșeurilor se va îmbunătăți semnificativ





## CONCLUZIILE DEZBATERII AZI PENTRU MÂINE LA CRAIOVA ȘI SOLUȚII IDENTIFICATE

- Finalizarea, în viitorul apropiat, a proiectului de construcție a platformelor îngropate de colectare separată pe 4 fracții
- Afișarea de materiale informative, în zonele de precolectare a deșeurilor, privind modalitățile corecte de colectare separată a deșeurilor;
- Dezoltarea și implementarea unor campanii de informare și conștientizare a cetățenilor municipiului, adaptate în funcție de vârstă, grup țintă, legate de importanța colectării separate;
- Activități educaționale desfășurate în grădinițe și școli, legată de colectarea separată. Generațiile tinere influențează comportamentul adulților care de regulă se schimbă destul de greu și necesită mult timp.
- Pentru ca sistemul de colectare separată să devină eficient, este nevoie să se închidă

cercul implicării între autorități locale - operator - cetățeni;

- Trebuie implementat un sistem de monitorizare peri-urbană a cetățenilor care depozitează pe proprietăți private din aceste zone deșeurile generate;
- Asociațiile de proprietari ar putea avea un rol major în impulsionarea locatarilor să colecteze separat deșeurile;
- Autoritățile publice locale trebuie să gândească politici publice în domeniul colectării separate a deșeurilor, cu implicarea unui număr cât mai mare de factori interesați, inclusiv cetățenii.
- Pentru a îmbunătăți sistemul de colectare separată a deșeurilor în Craiova, ar trebui gândit un sistem hibrid, rezultat din combinarea aplicării de penalități cu recompense, în funcție de comportamentul cetățenilor față de colectarea separată a deșeurilor;
- Trebuie dată o valoare economică procesului de colectare separată a deșeurilor, pentru că o activitate care nu are o componentă economică, se bazează pe voluntariat.
- Autoritățile locale și operatorul de salubritate ar trebui să își sporească gradul de transparență față de cetățeni în privința traseului pe care îl iau deșeurile, de la momentul precolectării lor (de la blocuri sau gospodării individuale) și până la momentul la care acestea devin produse finite, în urma reciclării.
- Colectarea separată este un proces destul de greoi, pe care îl pui în aplicare doar dacă îți dorești cu adevărat acest lucru. Lipsa infrastructurii în proximitatea locuinței combinată cu un grad scăzut de transparență privind traseul deșeurilor de la momentul precolectării și până la reciclare îngreunează foarte mult acest proces.
- Scăderea cantităților de deșeuri produse prin diminuarea cantităților de produse generatoare de deșeuri reciclabile pe care le cumpărăm ar putea fi o soluție în direcția îmbunătățirii procesului de colectare separată.



# 87

**de locații aflate pe domeniul public dotate cu containere de tip iglu, cu o capacitate de 2,5 metri cubi fiecare.**

În acest oraș odată ce compania va finaliza proiectul de construcție a containerelor îngropate. În prezent, potrivit membrilor comunității locale participante la dezbateri, gradul de colectare separată în orașul Craiova este sub 5%.

În județul Dolj, în mediul rural, SC Iridex Group Salubrizare SRL a dotat gospodăriile individuale cu pubele de 120 litri, pentru fracția umedă și a construit platforme de precollectare dotate cu recipiente de tip iglu de 1,1 metri cubi, pe trei fracții.

## **COLECTAREA SEPARATĂ ÎN CARTIERELE DE BLOCURI**

Populația ce locuiește în cartierele de blocuri nu are posibilitatea să colecteze separat deșeurile din cauza faptului că nu există recipiente speciale, în zona platformelor de precollectare. Până la finalizarea lucrărilor de montare a tuturor platformelor îngropate, colectarea separată se poate realiza doar în recipientele de tip iglu aflate pe spațiul public

și în cele 33 de containere, amplasate în diferite puncte din oraș.

## **COLECTAREA SEPARATĂ ÎN CARTIERELE DE CASE**

Persoanele ce locuiesc în gospodării individuale primesc în prealabil din partea operatorului de salubritate câte un sac galben destinat depozitării deșeurilor de plastic și metal (doze de aluminiu) și un sac albastru pentru depozitarea deșeurilor din hârtie și carton. Frecvența de colectare a deșeurilor reciclabile este de o dată la două săptămâni, aceasta fiind însă adaptată și în funcție de cerințele utilizatorilor.

În realitate, din informațiile culese în cadrul întâlnirilor de tip focus-grup din cadrul proiectului Azi pentru Măine în Comunitate, o mare parte din cetățeni nu primesc sacii destinați colectării separate, iar în zonele în care acest lucru se întâmplă, mașina de colectare și transport ridică sacii cu deșeuri reciclabile împreună cu fracția umedă.

# 33

**de containere pe trei fracții, montate în 11 puncte din oraș.**





**SOLUȚII PENTRU  
ÎMBUNĂTĂȚIREA  
PROCESULUI DE COLECTARE  
SEPARATĂ A DEȘEURILOR  
PENTRU PERSOANELE FIZICE**



În cadrul întâlnirilor focus-grup Azi pentru Măine în Comunitate, la care au participat actori relevanți din fiecare comunitate – autorități locale, ONG-uri, operatori de salubritate, reprezentanți ai asociațiilor de proprietari, persoane, membrii ai comunității locale, s-au desprins o serie de soluții destinate persoanelor fizice pentru a îmbunătăți colaborarea între părțile interesate și intervenția în domeniul colectării separate a deșeurilor.

Ca o concluzie generală, creșterea gradului de eficiență în colectarea separată impune o serie de măsuri, două fiind cele mai importante: îmbunătățirea infrastructurii de colectare separată și lansarea unor programe în scopul educării populației cu privire la importanța practicării unui sistem de colectare separată a deșeurilor.

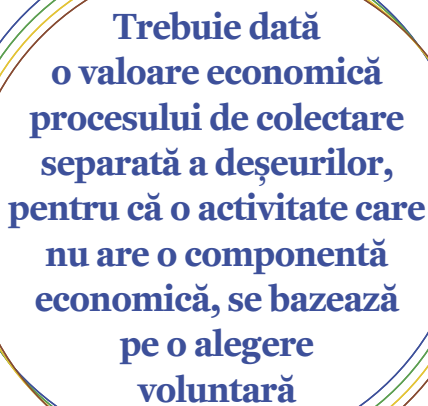
### **1. SOLUȚII DIN SFERA INFORMĂRII ȘI CONȘTIENTIZĂRII CETĂTENILOR:**

Este nevoie de dezvoltarea și implementarea de campanii de informare a cetățenilor privind modul de colectare separată a deșeurilor, prin mesaje adaptate în funcție de categorii de vârstă, prin:

- Afișarea de materiale informative, în zonele de precolectare a deșeurilor, privind modalitățile corecte de colectare separată a deșeurilor, tipurile de deșeuri ce pot fi aruncate; graficul de ridicare a deșeurilor.
- Autoritățile locale și operatorul de salubritate ar trebui să își sporească gradul de transparență față de cetățeni în privința traseului pe care îl iau deșeurile, de la momentul precolectării lor (de la blocuri sau gospodării individuale) și până la momentul la care acestea devin produse finite, în urma reciclării.
- Utilizarea mai intensivă de către

autoritățile locale a canalului de comunicare cu cetățenii, prin asociațiile de proprietari, cu rol major în impulsivarea locatarilor să colecteze separat deșeurile.

- Dezvoltarea unor campanii de informare adresate asociațiilor de proprietari și gospodăriilor individuale prin spoturi de interes public, pliante distribuite în cutiile poștale; pentru populația tânără ar fi utilă dezvoltarea unei aplicații disponibile pe dispozitivele mobile;



**Trebuie dată  
o valoare economică  
procesului de colectare  
separată a deșeurilor,  
pentru că o activitate care  
nu are o componentă  
economică, se bazează  
pe o alegere  
voluntară**

- Parteneriat cu Poșta Română pentru diseminarea informațiilor privind colectarea separată în rândul populației vârstnice;
- Implicarea parohiilor din comunitatea locală – ca vector al comunității – în transmiterea către cetățeni a informațiilor legate de colectarea separată a deșeurilor;
- Organizarea de întâlniri/discuții față în față cu cetățenii, pentru mai buna



înțelegere a conceptului de colectare separată;

- Dezvoltarea de către salubrist a unui serviciu de tip TEL-Verde, la care cetățenii pot cere detalii legate de serviciul de colectare selectivă.

## **2. SOLUȚII DIN SFERA EDUCAȚIEI:**

- Dezvoltarea de programe educaționale legate de importanța colectării separate a deșeurilor, în școli și grădinițe. Generațiile tinere influențează comportamentul adulților care de regulă se schimbă destul de greu și necesită mult timp;
- Școlile ar putea fi folosite ca pârghie pentru impulsionarea colectării separate prin asigurarea de infrastructură și derularea de programe educaționale de mediu; de asemenea, cadrele didactice pot reprezenta modele, pentru elevi, dacă pun în practică colectarea separată a deșeurilor, la nivelul unității școlare;
- Implicarea elevilor din toate ciclurile școlare, în activități extracurriculare privind colectarea separată a deșeurilor;
- Organizarea de excursii la centre de reciclare, platforme de sortare și fabrici de reciclare, pentru ca elevii să înțeleagă întreg parcursul unui deșeu;

## **3. SOLUȚII PRIVIND FACILITĂȚI ȘI MĂSURI COERCITIVE:**

- După implementarea campaniilor de informare și conștientizare și dotarea cu infrastructura corespunzătoare, autoritățile locale vor aplica sancțiuni persoanelor fizice și companiilor care nu colectează separat;
- Adoptarea de către populație a comportamentului de colectare separată prin stimuli financiari - diminuarea impozitelor datorate la stat în funcție de cantitățile colectate;

- Oferirea de stimulente privind colectarea separată: gratuitate pe transportul în comun, reduceri la tarifele pentru anumite utilități, reduceri la tarifele practicate la stațiile de încărcare a mașinilor electrice;
- Aplicarea tarifului diferențiat la cetățeni duce la o creștere semnificativă a cantității de deșeuri colectate separat.

## **4. ALTE SOLUȚII PROPUSE:**

- Trebuie dată o valoare economică procesului de colectare separată a deșeurilor, pentru că o activitate care nu are o componentă economică, se bazează pe o alegere voluntară;
- Lipsa infrastructurii în proximitatea locuinței combinată cu un grad scăzut de transparență privind traseul deșeurilor de la momentul precollectării și până la reciclare îngreunează foarte mult procesul de colectare separată. Este nevoie ca infrastructura să se regăsească la toate platformele de precollectare a deșeurilor;
- Scăderea cantităților de deșeuri produse prin diminuarea cantității de produse generatoare de deșeuri reciclabile pe care le cumpărăm ar putea fi o soluție în direcția îmbunătățirii procesului de colectare separată.
- Implementarea de soluții de colectare separată în proiecte pilot, care apoi sunt scalate la nivelul orașului, gradual, în funcție de anumite criterii (numărul locuitorilor din cartier, numărul copiilor din cartierul respectiv, suprafața cartierului, vârsta medie a populației din acel cartier, cantitatea medie de deșeuri generată de fiecare familie/lună).
- Autoritățile publice locale trebuie să gândească politici publice în domeniul colectării separate a deșeurilor, cu implicarea unui număr cât mai mare de factori interesați, inclusiv cetățenii.



# SOLUȚII PENTRU ÎMBUNĂTĂȚIREA PROCESULUI DE COLECTARE SEPARATĂ A DEȘEURILOR PENTRU COMPANII

Potrivit legislației în vigoare, persoanele juridice sunt obligate să asigure strângerea, sortarea și depozitarea temporară a deșeurilor reciclabile, cu respectarea normelor de protecție a mediului și sănătății populației precum și reintroducerea deșeurilor reciclabile în circuitul productiv.

Persoanele juridice au obligativitatea de colectare separată a deșeurilor, însă acest proces este – și în cazul acestora ca și în cazul populației, încă în fază incipientă.

Următoarele recomandări pot contribui la eficientizarea colectării separate a deșeurilor:

- Prelucrarea deșeurilor reciclabile se poate face fie de compania de salubritate care operează în zonă, dacă administrația clădirii de birouri are o înțelegere cu operatorul de salubritate pentru colectarea selectivă – fie în cazul în care această înțelegere nu este instituită, să creeze această opțiune.
- În cazul clădirilor de birouri, pentru a avea suficiente cantități astfel încât colectarea să fie rentabilă pentru firma de colectare, este important ca procesul de colectare separată să se realizeze la nivel de clădire.
- Operatorul de colectare, de cele mai multe ori trebuie să fie cel desemnat de primărie pe zona în care se află sediul companiei, întrucât deșeurile fac parte din fluxul municipal.
- Pentru a lua decizia cu privire la numărul de fracții pe care se poate face colec-

tarea, se recomandă inițial o discuție cu firma de colectare.

- Dacă deșeurile se prelucrează printr-o stație de sortare automatizată, fracțiile pot fi: hârtie și carton; plastic, metal, sticla (curate); menajer. Pentru hârtie și carton, este important ca acestea să fie separate, deoarece pot fi contaminate cel mai ușor.
- Dacă deșeurile sunt prelucrate într-o stație manuală, se recomandă următoarele fracții: hârtie și carton; plastic (PET), alte plastice (curate), metal, sticlă, menajer.
- Dacă o companie are implementat un sistem de colectare separată, această acțiune reduce amprenta de carbon a companiei, conform Directivei 2014/95/EU și standardelor GRI 305-5;
- Implicarea angajaților în activități voluntare de colectare separată, atât la nivelul intern al companiei cât și în comunitatea locală pot încuraja colectarea separată a deșeurilor;
- Încurajarea inițiativelor angajaților sau cele de la nivel de departament/filială, legate de colectarea separată a deșeurilor;
- Dezvoltarea de inițiative de responsabilitate socială corporativă, în parteneriat cu ONG-uri și care să aducă plus valoare situației actuale legată de colectarea selectivă.
- Existența, pe site-urile corporative, a unei secțiuni dedicate colectării separate a deșeurilor.



# **BUNE PRACTICI ÎN DOMENIUL COLECTĂRII SEPARATE A DEȘEURILOR ÎN ROMÂNIA**



În prezent, sistemul de colectare separată a deșeurilor este unul foarte tânăr și în stadiu incipient de dezvoltare în România. Deși cadrul legal există și este destul de bine pus la punct, implementarea unui astfel de sistem se realizează la un nivel destul de scăzut și neuniform la nivel național, cu toate că legislația a stabilit standarde foarte clare în acest domeniu. Explicațiile vin din gradul diferit de implicare a tuturor actorilor interesați de acest domeniu dar și din nivelul scăzut de conștientizare a populației legat de importanța colectării separate și a reciclării, pe fondul lipsei unor campanii ample de informare și conștientizare.

Într-un peisaj atât de neomogen, există însă și anumite „vârfuri” care se delimitează de restul țării în materia colectării separate. Fie că vorbim de comune sau orașe mari reședințe de județ, acestea au un element în comun: indiferent de soluția adoptată, au avut în vedere eficientizarea procesului de colectare separată a deșeurilor, obținerea unor indicatori în timp real privind cantitățile colectate, dar și monitorizarea cetățenilor privind respectarea regulilor de colectare separată. Toate pentru un singur scop: pentru a atinge țintele de colectare separată asumate în fața Uniunii Europene, pentru a reduce costurile dar și pentru a evita penalitățile ce vin odată cu aplicarea procedurii de infringement pe mediu.

Metodele de colectare separată a deșeurilor fac parte, fără îndoială, din conceptul de Smart City – vehiculat tot mai mult atât în mediul de afaceri cât și în marile orașe din România, tocmai pentru că oferă soluții inteligente pentru a gestiona cât mai simplu, eficient și corect procesul de colectare a deșeurilor. Dublate de campanii de informare, aceste metode inteligente cresc calitatea vieții în comunitățile locale în care sunt implemen-

tate și reduc spre zero reticența românilor de a colecta separat deșeurile, mai ales că în foarte multe zone din România, gradul scăzut privind transparența legată de traseul deșeurului colectat de la poartă și până la momentul în care devine un produs finit îi descurajează pe cetățeni să adopte colectarea separată a deșeurilor.

Iar cum puterea exemplului este cea care poate genera schimbare la o scară mare, am selectat – fără însă a avea pretenția că este o listă exhaustivă – câteva dintre exemplele de bună practică din România, din care cu toții putem extrage ce se potrivește cel mai bine pentru comunitatea din care facem parte.

### ÎN DOAR 3 LUNI DE LA IMPLEMENTAREA PROGRAMULUI PILOT ÎN 2018 ÎN SĂLACEA, REZULTATELE OBTINUTE AU FOST SPECTACULOASE

- **Rata de reducere a deșeurilor generate:**  
a crescut de la 0% la 55%;
- **Rata de colectare separată:**  
a crescut de la 1% la 61%;
- **Rata de reciclare:** a crescut de la 1% la 40% din totalul deșeurilor colectate, materialul reciclabil fiind trimis la un reciclator final;
- **Cantitatea de deșeuri reziduale tratate prin depozitare la groapă:** scădere de la 99% la 55%;
- **Implicarea cetățenilor:** a crescut de la 8,4% la 75%;
- **47,21% din totalul deșeurilor colectate,** constând în ambalaje reciclabile și alte tipuri de deșeuri reciclabile, au fost transportate la o stație locală de sortare pentru a fi îndepărtată orice potențială contaminare și pentru o mai bună sortare, astfel încât materialul reciclabil obținut să fie de o calitate superioară;
- **13,89% din totalul deșeurilor colectate,** reprezentând deșeuri biodegradabile, au fost transportate la stația de compostare.





## SĂLACEA, JUDEȚUL BIHOR

Localitatea cu cea mare rată de colectare separată din România este comuna Sălăcea (3000 locuitori) din jud. Bihor. Dacă în anul 2017, ratele de colectare și reciclare a deșeurilor erau sub 1%, iar sistemul de colectare era unul tipic comunităților rurale din toată țara, în prezent rata de colectare separată este de 75%, potrivit datelor Zero Waste România. O performanță posibilă prin implementarea, începând cu anul 2018, a strategiei „Zero Waste pentru Comunități” după un model italian, care presupune colectarea separată din ușă în ușă, pe 5 tipuri de deșeuri. În câteva luni, locuitorii au înjumătățit cantitatea de deșeuri depozitate la groapa de gunoi (de la 27 de

tone, la 12 tone), au sortat 60% din ce au aruncat, iar operatorul de salubritate a predat spre reciclare 40% din cantitatea produsă. De proiect s-a ocupat primăria din Sălăcea împreună cu un operator de salubritate și reciclatorul ECO Bihor, în parteneriat cu ONG-ul „Zero Waste România”.

De altfel, Sălăcea este singura comunitate din România care și-a îndeplinit țintele de reducere a cantității de deșeuri depozitate la gropile de gunoi prevăzute în toate planurile de după aderarea la UE, ținte care dacă nu vor fi atinse până la sfârșitul anului de toate localitățile din țară, ne vor aduce înfrângement în acest domeniu, dar și amenzi de 200.000 euro pe zi.



## BUNE PRACTICI DE IMPLEMENTAT URMÂND EXEMPLUL SĂLACEA

- Bună comunicare cu comunitatea locală.
- Deșeurile au fost ridicate separat, în zile diferite, pe cinci fracții: plastic, metal, hârtie și carton, sticlă, deșeuri biodegradabile.
- Gospodăriile au fost dotate cu pubele de 120 de litri pentru sticlă, pubele mici de 10 litri pentru deșeurile biodegradabile colectabile în casă, pubele de 40 de litri pentru deșeurile biodegradabile depozitate afară, pubele de 40 de litri pentru deșeurile mixte și saci colorați pentru restul deșeurilor.
- S-au pus bazele sistemului „plătești-pentru-cât-arunci” (pay as you through) prin implementarea tarifului diferențiat, care motivează cetățenii să se implice în noul sistem de sortare pe cinci fracții. Toți cei care

- se implică plătesc 5 lei, iar cei care refuză plătesc 10 lei. Aceasta este o formă simplificată de implementare a sistemului „pay as you through”, pe baza căreia se poate dezvolta mai târziu un sistem mai eficient, prin monitorizarea cantității de deșeuri reziduale generate.
- Investițiile autorităților au fost de aproximativ 20.000 de euro, cheltuiți pentru realizarea unei noi infrastructuri de colectare a deșeurilor: 3.000 de pubele la 3.000 de locuitori/1.000 de gospodării, cu un cost de 4-5 euro de persoană.
- Voința politică a fost elementul cheie al succesului, iar primarul a fost factorul decizional care a determinat reușita proiectului și menținerea acestor procente.
- Cheia succesului o reprezintă pubelele mai mici pentru deșeurile reziduale.

## COCIUBA MARE, JUDEȚUL BIHOR

O altă comună din județul Bihor, Cociuba Mare, are 1250 familii și a introdus în 2019 colectarea separată pe 5 fracții, cu rezultate remarcabile: în numai 1 an, cantitatea de deșeuri menajere a scăzut de 3 ori, iar comuna își atinge țintele de reciclare și nu plătește penalități. Pubelele distribuite către populație sunt dotate cu cipuri, iar sătenii primesc saci în care separă deșeurile reciclabile. Când un angajat al operatorului de salubritate vine să ridice deșeurile, acesta are o brățară prevăzută cu cip care citește cantitatea de deșeuri; aceasta apare în timp real pe aplicația dezvoltată ce cuprinde locațiile pubelelor. Localnicii separă deșeurile folosind un manual primit de la Primărie. Mașinile operatorului aflat în administrația primăriei trec de 4 ori pe lună pentru ridicarea deșeurilor, iar localnicii plătesc 70 de lei/persoană pe an pentru acest serviciu, cu excepția



Cociuba Mare

copiilor sub 14 ani sau a persoanelor cu certificate de handicap. Toate cele 1.250 de familii din comună au încheiat un contract de salubritate.



Brașov

### BRAȘOV, JUDEȚUL BRAȘOV

Brașovul este primul oraș din țară cu sistem pilot de colectare selectivă dedicată fiecărui utilizator, cu identificator, cântar și „bon de reducere”. Este un sistem inteligent, instalat în luna mai 2019, în două cartiere din oraș: unul în Răcădău, doar pentru deșeuri reciclabile, și unul în Scriitorilor, care are în plus și un compartiment pentru deșeuri menajere. Eco-insula instalată în Răcădău, de exemplu, deservește aproximativ 2.000 de persoane. Fiecare apartament arondat acestei platforme primește saci speciali cu un cod de bare, pentru fiecare categorie de deșeuri, respectiv hârtie și carton, metal, plastic sau sticlă.

Accesul la fiecare recipient de depozitare se face automatizat, în baza unui cititor de coduri de bare, care scanează codul de pe sacii menajeri. Sistemul monitorizează fiecare apartament, iar dacă va fi vreun brașovean care va amesteca deșeurile, tot codul de bare va arăta exact despre cine este vorba. După trei luni, operatorul de salubritate a acordat și bonificații pentru cei care colectează selectiv corect. Sistemul este funcțional în Italia, iar investiția a însemnat aproximativ 20.000 de euro. Eco-insulele sunt instalate printr-un parteneriat între municipalitate, operatorul de salubritate și o companie specializată în managementul deșeurilor.

### SIBIU, JUDEȚUL SIBIU

În luna iulie a acestui an, un producător german a prezentat Primăriei Sibiu o soluție inteligentă pentru platformele de colectare din zonele de blocuri. Propunerea presupune amplasarea supraterană a unor containere de volum mare, accesul la acestea fiind controlat digital și permis doar locatarilor arondați respectivei platforme de colectare. De asemenea, sistemul digital înregistrează individual fiecare utilizare a platformei și poate transmite aceste date atât Direcției Fiscale în vederea facturării, cât și fiecărui utilizator în parte. În acest mod cetățenii ar putea să își monitorizeze costurile, dar și să își dea seama dacă au colectat separat corect. Acest sistem de deschidere cu cardul a fiecărui container va oferi cetățenilor posibilitatea să măsoare volumul de deșeuri pe fiecare fracție pe care îl aruncă în fiecare lună. Sistemul inteligent permite atât cetățeanului, cât și Primăriei să dețină date concrete, măsurabile, despre volumul de deșeuri și gradul de colectare selectivă. Mai mult, prin amplasarea unor containere cu volum mare, corect dimensionate la numărul de locuitori arondați, precum și permiterea accesului doar a locatarilor, platformele din aceste zone de blocuri vor fi mult mai ordonate și mai curate. Prin această soluție, Primăria Sibiu va putea monitoriza volumul total de deșeuri și gradul de colectare selectivă pentru fiecare familie în parte, putând astfel calcula taxa de salubritate pe cantitățile efectiv depozitate.



Sibiu



## CLUJ-NAPOCA, JUDEȚUL CLUJ

Cluj-Napoca a devenit primul oraș din țară în care deșeurile sunt colectate inteligent, în containere cu alimentare solară, activate cu piciorul și care au compactare internă. Firma de salubritate este anunțată printr-o aplicație când un container se umple în proporție de 90%, în așa fel încât să îl poată goli. Primăria a achiziționat 16 astfel de unități inteligente, pentru colectarea separată a plasticului și hârtiei în locurile aglomerate din oraș.



Cluj-Napoca

## CIUGUD, JUDEȚUL ALBA

În Ciugud, deșeurile au ajuns să fie colectate separat de localnici, după ce ani de zile s-a implementat un sistem drastic de amenzi. Dacă în urmă cu mulți ani, amenziile erau de ordinul zecilor pe an, acum aproape că nu mai există. Oamenii au înțeles și, impulsionați și de copii, colectează separat. De asemenea, fiecare gospodărie are o unitate de compost. Astfel, la groapă ajunge cu 50% mai puțin gunoi astăzi. Singura problemă

în momentul acesta este că operatorul de salubritate duce gunoiul departe, la Târgu Jiu, noua stație de selectare și procesare fiind în curs de dezvoltare.



Ciugud

## MOȘNIȚA, JUDEȚUL TIMIȘ

În luna august 2020, comuna Moșnița Nouă a deschis primul centru de colectare separată a deșeurilor din zona periurbană a Timișoarei. Centrul este unic în această formă în județul Timiș, și poate fi luat ca investiție pilot pentru celelalte comune. Scopul său este colectarea cât mai separată a deșeurilor aruncate de către cetățenii comunei Moșnița Nouă, dar și de îmbunătățire a efectelor asupra mediului.

Primăria a instalat containere în care pot fi depuse deșeuri de toate tipurile, cu excepția celor menajere, respectiv plastice, care sunt colectate direct de la casele oamenilor. Aici au fost investite aproximativ 200.000 de lei în amenajarea platformei, respectiv în achiziția unui compactor de hârtie și carton și a containerelor pentru deșeuri voluminoase, periculoase, pentru baterii, materiale textile, dar și pentru medicamente expirate. Compania RETIM Ecologic Service SA asigură colectarea și transportul deșeurilor din containerele centrului către operatorii





specializați în fluxurile de reciclare, neutralizare sau depozitare.

Persoanele fizice care au domiciliul în comuna Moșnița Nouă (localitățile Moșnița Nouă, Moșnița Veche, Albina, Rudicica și Urseni) sau care dețin în proprietate un imobil pe raza comunei, pot depune aici gratuit mai multe tipuri de deșeuri: deșeuri periculoase, materiale textile, bunuri reutilizabile, ambalaje metalice, obiecte de uz casnic, sticlă, deșeuri electrice/electrocasnice și electronice, materiale plastice, hârtie și carton, lemn și mobilier, deșeuri vegetale, dar și deșeuri provenind din construcții/amenajări care nu necesită autorizație de construcție.

La poartă, cetățenii vor trebui să prezinte buletinul de identitate pentru a fi verificați dacă provin din localitățile aparținătoare comunei, iar mai apoi sunt asistați de angajații centrului pentru a descărca deșeurile și a le depune în containerele potrivite.

Regulamentul de funcționare a centrului este afișat la intrare, astfel că oamenii pot consulta cu ușurință toate detaliile. Sunt specificate categoriile de deșeuri ce pot fi aduse la centru, dar și cantitățile care pot fi preluate gratuit. În Timișoara există patru astfel de centre, deschise de Primăria Timișoara împreună cu RETIM Ecologic Service SA.



Moșnița



Județul Covasna

## JUDEȚUL COVASNA

De la începutul lunii august a anului 2020, operatorul TEGA va colecta deșeurile selective din casele particulare în doi saci: unul pentru hârtie/carton, pet/plastic și metal și celălalt, special pentru sticlă. Unul din motivele implementării unui astfel de sistem este că sacii folosiți până atunci nu rezistă la cantități semnificative de sticlă. Sacul pentru colectarea sticlei este mult mai rezistent și mai mic. De asemenea, va fi etichetat pentru a face o diferențiere ușoară de sacul rezervat deșeurilor de metal, hârtie sau plastic. Sticla va fi colectată în aceeași zi cu celelalte deșeuri reciclabile, cu toate acestea.



## IAȘI, JUDEȚUL IAȘI

În vara anului 2019, municipiul Iași a achiziționat 9 autoutilitare Opel pentru colectarea selectivă a deșeurilor și 10 tricicluri (mopede) electrice cu câte două eurocontainere pentru colectarea deșeurilor din coșurile stradale. Acestea se adaugă celor opt autogunoiere compactoare achiziționate deja.

Triciclele electrice au o autonomie de minimum 50 km și o viteză medie de 25 km/oră. Acestea sunt utilizate pentru a se putea strecura mai ușor pe străzile strâmte și aglomerate. Atât activitatea de colectare separată a deșeurilor, cât și cea de măturat stradal sunt urmărite, în timp real, prin intermediul dispozitivelor GPS. Activitatea de măturat stradal nu se realizează doar mecanizat ci și manual, cu angajați ai societății Salubris, ce au primit brelocuri cu GPS și buton de alarmă. În acest fel, poate fi monitorizată eficient activitatea acestora și graficul de lucru.

## ALEȘD, JUDEȚUL BIHOR

Europlast România și operatorul de salubritate Salubri S.A. au implementat, începând cu acest an în orașul Aleșd și în localitățile din împrejurimi din județul Bihor, un proiect de tip SMART pentru colectarea separată a deșeurilor pe cinci fracții. Astfel, Europlast România a furnizat un număr total de 31.500 pubele dotate cu cip, 360.000 saci menajeri pentru colectare deșeuri din plastic/metal și hârtie/carton, precum și 10 cititoare inteligente cu încărcătoare wifi, cu ajutorul cărora în-treg sistemul de colectare a deșeurilor se va desfășura la standarde Europene.

Toate pubelele furnizate de Europlast sunt cipate (prevăzute cu RFID) astfel încat operatorul de salubritate SALUBRI SA va cunoaște în timp real: posesorul fiecărei pubele; cantitatea de deșeuri colectată și ridicată de la populație. Practic raportările se vor genera automat într-un sistem IT. De asemenea, fiecare pubele este prevăzută cu un număr de serie ștanțat în corpul recipientului și un cod de bare QR. Seria conține date despre volumul recipientului și tipul deșeurului care se colectează.







# **BUNE PRACTICI ÎN COLECTAREA SEPARATĂ A DEȘEURILOR ÎN EUROPA**



## LJUBLJANA, SLOVENIA

Capitala slovenă, desemnată în 2016 Capitala verde a Europei, este prima capitală europeană care s-a apropiat de obiectivul unei societăți fără deșeuri, unde produsele și resursele sunt reciclate sau refolosite și aproape nimic nu ajunge la groapa de gunoi. Acest lucru a fost posibil în ultimii 10 ani prin colaborarea decidenților politici, a operatorilor economici și a cetățenilor pentru a crea un mediu urban mai sustenabil.

Ljubljana nu avea, încă din 2016, o instalație de incinerare a deșeurilor și nici nu intenționa la acel moment să construiască una. Orașul se axează pe soluții alternative, inclusiv pe un plan cuprinzător pentru gestionarea deșeurilor, care a făcut progrese semnificative în ceea ce privește dezvoltarea unei societăți fără deșeuri.

Ljubljana încurajează în mod activ reciclarea produselor prin intermediul Centrului public de reutilizare – un magazin bine dotat cu mobilă second hand unde zilnic, în medie, se face schimb de 75 de

produse, 100 sunt vândute, iar altele sunt colectate și reparate. Inițiativa pusă în aplicare de firma publică de gestionare a deșeurilor, Snaga, este acum extinsă la nivelul întregii țări.

Conștientizând mai bine importanța reutilizării produselor și a resurselor, rezidenții orașului Ljubljana au redus cantitatea de deșeuri generate cu 15 % în ultimii 10 ani. De asemenea, în 2014, fiecare persoană a eliminat, în medie, 283 kg de deșeuri, cu 41 % mai puțin decât media la nivelul Europei.

Punctele ușor accesibile de reciclare și de colectare a deșeurilor, împreună cu colectarea din ușă în ușă a anumitor tipuri de deșeuri urbane, asigură reciclarea sau transformarea în compost a aproximativ două treimi din deșeurile generate de gospodăriile și întreprinderile din Ljubljana. Prin urmare, cantitatea materialelor recuperate în oraș a crescut de la 16 kg de persoană în 2004 la 145 kg în 2014, reducându-se cu 59 % cantitatea de gunoi care ajunge în groapa de gunoi.

Colectarea și separarea sunt gestionate de Snaga, care deține una dintre cele mai moderne instalații de tratare a deșeurilor din Europa.

Instalația va produce 25 000 de tone de materii prime secundare sortate și energie ecologică. Utilizând tehnologie de ultimă oră, aceasta va asigura că doar aproximativ 5-10 % din deșeurile colectate vor ajunge la groapa de gunoi. Restul materialelor, de la hârtie la plastic, sticlă și metal, se vor recicla. Materia organică este fie procesată și transformată în biogaz pentru a alimen-



Ljubljana



ta instalația, fie transformată în compost pentru spațiile verzi ale orașului Ljubljana. Astfel se reduc emisiile de gaze cu efect de seră, precum metanul, generate de descompunerea materiei organice în gropile de gunoi și se previne contaminarea apei subterane.

Ljubljana are țeluri ambițioase pentru viitor. Orașul urmărește să intensifice colectarea separată a deșeurilor până la 75 % și să reducă deșeurile reziduale anuale la 60 kg de persoană până în 2025, asigurându-și și pe viitor poziția de oraș verde exemplar.

### **VICENZA, ITALIA**

AIM Ambiente gestionează întregul ciclu de viață al deșeurilor urbane în municipiul Vicenza, prin metode care variază de la mecanizarea activităților de colectare la serviciile „din ușă în ușă” la domiciliu. Compania

utilizează peste 160 de echipamente, pentru a deservi o zonă cu aproximativ 113.000 de locuitori, cu un număr total de 61.800 de unități consumatoare, printre care se numără activități comerciale, artistice și industriale.

Încă din 2013, AIM Ambiente a depășit pragul de 65% în ceea ce privește colectarea selectivă și lucrează permanent, prin campanii de sensibilizare și informare, pentru a atinge obiective și mai ambițioase.

Prin mici gesturi de educație civică și o colectare selectivă corectă, se evită sancțiunile administrative prevăzute de lege (între 75 și 150 de euro).

În Vicenza sunt în vigoare norme care prevăd obligația de a efectua colectarea selectivă, interdicția de a depune deșeurile în mod necorespunzător, interdicția de a abandona deșeurile, interdicția de a depune deșeuri pentru nerezidenți. În plus, pe teritoriul municipiului, este



activă supravegherea video gestionată de Comandamentul de Poliție Municipal.

AIM Ambiente gestionează, cu colaborarea cooperativelor sociale, trei centre de reciclare echipate pentru eliminarea corectă a deșeurilor voluminoase.

Serviciul este gratuit, este rezervat gospodăriilor și prevede ridicarea trimestrială a unui număr maxim de 5 bucăți odată și 20 de bucăți pe tot parcursul anului. Nu este vorba, însă, de o activitate de ridicare a obiectelor nefolositoare din beci sau din pod. Secre-





tariatul care organizează serviciul va stabili împreună cu utilizatorul orele și modalitățile de ridicare și va furniza sfaturi utile referitoare la pregătirea materialului, care trebuie să fie, de preferință, ușor accesibil sau, și mai bine, deja pregătit pentru a fi preluat. Operatorii care efectuează serviciul pot fi identificați cu ușurință cu ajutorul ecusonului de identificare cu logourile AIM Ambiente și al cooperativei însărcinate. Serviciul reprezintă o completare validă și eficientă a sistemului de colectare la domiciliu a deșeurilor, deosebit de util în zonele în care este deja activ serviciul „din ușă în ușă”.

nea Europeană. La acel moment, Suedia deținea locul 14 în Uniunea Europeană în termeni de cantități de deșeuri municipale generate și locul 15 ca și cantitate de deșeuri municipale produse pe cap de locuitor. Interesant de remarcat este că în Suedia sistemul de management al deșeurilor îi implică pe toți cetățenii, ceea ce se traduce în procentul foarte ridicat de deșeuri colectate în comparație cu deșeurile generate – 99% în 2009.

Autoritățile din Stockholm cheltuie anual 50 milioane de euro pentru gestionarea deșeurilor, inclusiv pentru colectarea deșeurilor și transportul acestora. Ca infrastructură, în Stockholm, la nive-



## STOCKHOLM, SUECIA

Încă din 2011 sistemul de management al deșeurilor în Suedia era unul dintre cele mai dezvoltate din Europa. De exemplu, în 2009, Suedia genera aproximativ 4,5 milioane de tone de deșeuri municipale, ceea ce reprezenta 1,8% din toată cantitatea de deșeuri municipale produse de Uni-

lul anului 2011, 73,8% din deșeurile municipale colectate au fost tratate termic, 19,9% au fost reciclate și doar 0,9% au fost tratate biologic. Numai 5,4% din acestea au fost trimise la groapă. Tot la nivelul anului 2011, în Stockholm erau aproximativ 85.000 de puncte de colectare și circa 275.000 de containere în uz.



# ECONOMIA CIRCULARĂ (RE)DEFINEȘTE VIITORUL



Anual, Uniunea Europeană produce peste 2,5 miliarde de tone de deșeuri, iar unul dintre obiectivele Parlamentului European este ca această zonă să treacă la o economie circulară, utilizând mai eficient materiile prime și reducând pierderile.

### **CE ESTE ECONOMIA CIRCULARĂ?**

Economia circulară este un model de producție și consum care implică partajarea, reutilizarea, repararea, renovarea și reciclarea materialelor și produselor existente cât mai mult posibil. În acest fel, ciclul de viață al produselor este extins. În practică, aceasta implică reducerea la minimum a deșeurilor. Când un produs ajunge la sfârșitul duratei sale de viață, materialele din care este făcut sunt păstrate în cadrul economiei de câte ori este posibil. Acestea pot fi folosite din nou și din nou, creând astfel o valoare suplimentară.

Economia circulară se abate de la modelul economic tradițional, liniar, care se bazează pe principiul „ia-fă-consumă-aruncă” (în engleză „take-make-waste”). Acesta model se bazează pe cantități mari de materiale și energie ieftine, ușor accesibile. De asemenea, o parte a acestui model este programarea uzurii - conceperea unui produs pentru a avea o durată limitată de viață pentru a încuraja consumatorii să cumpere unul nou. Parlamentul European însă a solicitat măsuri de combatere a acestei practici.

### **DE CE TREBUIE SĂ TRECEM LA O ECONOMIE CIRCULARĂ?**

Populația mondială este în creștere, la fel și cererea de materii prime. Cu toate acestea, aprovizionarea cu materii prime cruciale este limitată, iar mai mult, unele țări din Uniunea Europeană depind de alte țări pentru materiile prime. În plus, extracția și utilizarea materiilor prime au un impact major asupra mediului. De aseme-



nea, cresc consumul de energie și emisiile de dioxid de carbon. Ca atare, o utilizare mai inteligentă a materiilor prime poate reduce emisiile de dioxid de carbon.

### **CARE SUNT BENEFICIILE ECONOMIEI CIRCULARE?**

Măsuri precum prevenirea deșeurilor, proiectarea ecologică și reutilizarea ar putea economisi în companiile din UE 600 de miliarde de euro - echivalentul a 8% din cifra de afaceri anuală, reducând totodată emisiile totale de gaze cu efect de seră cu 2-4%. De asemenea, trecerea la o economie mai circulară ar putea aduce beneficii cum ar fi reducerea presiunii asupra mediului, îmbunătățirea securității aprovizionării cu materii prime, creșterea competitivității, stimularea inovării, stimularea creșterii economice, crearea de locuri de muncă (580.000 de locuri de muncă numai în UE). În plus, consumatorii vor beneficia de





---

## ECONOMIA CIRCULARĂ, CHEIA PENTRU O DEZVOLTARE SUSTENABILĂ PE TERMEN LUNG

Tranziția spre o economie circulară va aduce beneficii economice, sociale și de mediu în toată Europa, arată studiul "Europa circulară: cum să gestionăm cu succes tranziția de la o lume liniară la una circulară, realizat recent de Fundația Enel și The European House - Ambrosetti, împreună cu Enel și Enel X. Același raport arată că în UE, economia circulară este corelată cu 300-380 miliarde de euro din PIB, 90-110 miliarde de euro investiții și până la 2,5 milioane de locuri de muncă, în 2018. Studiul analizează cât de avansat este stadiul Economiei Circulare în Europa (27 de state membre UE și Regatul Unit al Marii Britanii) și arată că economia circulară generează beneficii majore pentru mediu, care decurg din utilizarea energiei și a materialelor regenerabile sau din reutilizare și reciclare. Sunt vizate ciclurile de viață viitoare, extinderea duratei de viață utile și creșterea intensității utilizării bunurilor și produselor. "Impact pozitiv asupra creșterii economice, forței de muncă, investițiilor, productivității muncii și numeroase beneficii pentru mediu. Dacă există un proiect capabil să dezvolte o viziune pozitivă și pe termen lung pentru viitorul UE, acesta este, fără îndoială, Economia Circulară", este principală concluzie a studiului.

---

produse mai durabile și inovatoare, care vor spori calitatea vieții și îi vor ajuta să economisească bani pe termen lung.

În prima jumătate a lunii martie 2020, Comisia Europeană a adoptat un nou Plan de acțiune pentru economia circulară – unul dintre principalele elemente constitutive ale Pactului verde european, noua agendă a Europei pentru creștere durabilă. Noul plan de acțiune prevede măsuri de-a lungul întregului ciclu de viață al produselor și vizează să pregătească economia europeană pentru un viitor verde, să consolideze competitivitatea, protejând în același timp mediul și să acorde noi drepturi consumatorilor.

„Pentru a se atinge neutralitatea climatică până în 2050, pentru a ne conserva mediul natural și pentru a ne consolida competitivitatea economică avem nevoie de o economie pe deplin circulară. Astăzi, economia noastră este încă în cea mai mare parte liniară și numai 12% din materialele și resursele secundare sunt reintegrate în economie. Numeroase produse se strică prea ușor, nu pot fi refolosite, reparate sau reciclate sau sunt

produse doar pentru o singură utilizare. Există un potențial uriaș care poate fi exploatat atât pentru întreprinderi, cât și pentru consumatori. Prin planul adoptat astăzi lansăm acțiuni pentru a transforma modul în care fabricăm produsele și pentru a le oferi consumatorilor posibilitatea de a face alegeri durabile, în beneficiul propriu și pentru mediu”, a declarat vicepreședintele executiv pentru Pactul verde european, Frans Timmermans.

Un aspect important de remarcat este acela că Planul de acțiune se va acorda atenție evitării producerii de deșeuri, în ansamblu, și transformării acestora în resurse secundare de înaltă calitate care beneficiază de pe urma unei piețe funcționale a materiilor prime secundare. Comisia va analiza posibilitatea de a se stabili un model armonizat la nivelul UE pentru colectarea separată a deșeurilor și pentru etichetarea acestora. Planul de acțiune propune și o serie de acțiuni menite să reducă la minimum exporturile de deșeuri de către UE și să abordeze problema transporturilor ilegale din acest domeniu.



## MIC DICȚIONAR DE TERMENI

**ADI** - Asociații de dezvoltare intercomunitară, care sunt forme de asociere pe care localitățile și județele au fost obligate să le construiască, aceasta fiind în lipsa regionalizării o condiție esențială pentru accesarea fondurilor de mediu de la Uniunea Europeană. Pe baza acestei organizări s-au finanțat cele 32 de Sisteme de Management Integrat al Deșeurilor, din care doar o parte sunt funcționale.

**UAT** - unități administrativ teritoriale (sate, comune, orașe). Unitățile administrativ-teritoriale au calitatea de deținător legal al deșeurilor municipale și al deșeurilor similare, depozitate în recipientele amplasate în aria lor teritorială.

**Sistem de salubritate** - infrastructura tehnico-edilitară specifică, la care se adaugă mijloacele de colectare și transport al deșeurilor.

**Deținător de deșuri** - producătorul deșeurilor sau persoana fizică ori juridică ce se află în posesia acestora.

**Colector** - orice întreprindere/operator economic care desfășoară o activitate autorizată de colectare și acționează în nume propriu pentru strângerea deșeurilor de la terți în vederea transportării la o instalație de tratare.

**Colectare** - strângerea deșeurilor, inclusiv sortarea și stocarea preliminară a acestora, în vederea transportării la o instalație de tratare.

**Colectare separată** - colectarea în cadrul căreia un flux de deșuri este păstrat separat în funcție de tipul și natura deșeurilor, cu scopul de a facilita valorificarea sau tratarea specifică a acestora.

**Reciclare** - orice operațiune de valorificare prin care deșeurile sunt reprocasate în produse, materiale sau substanțe pentru a-și îndeplini funcția lor inițială sau pentru alte scopuri.

Aceasta include reprocasarea materialelor organice, dar nu include valorificarea energetică și reprocasarea în vederea folosirii materialelor drept combustibil sau pentru operațiunile de rambleiere.

**Deșeu** - orice substanță sau obiect pe care deținătorul îl aruncă ori are intenția sau obligația să îl arunce.

**Deșeu menajer** - deșeurile provenite din gospodăriei sau locuințe.

**Deșeu municipal** - deșeurile menajere și similare.

**Deșuri similare** - deșeurile care, din punctul de vedere al naturii și al compoziției, sunt comparabile cu deșeurile menajere, exclusiv deșeurile din producție, din agricultură și din activități forestiere.

**Deșeu reciclabil** - deșeu care poate constitui materie primă într-un proces de producție pentru obținerea produsului inițial sau pentru alte scopuri.

**Biodeșuri** - deșuri biodegradabile provenite din grădini și parcuri, deșeurile alimentare sau cele provenite din bucătăriile gospodăriilor private, din birouri, cantine, restaurante, comerțul cu ridicata, de la firme de catering și magazinele de vânzare cu amănuntul, deșuri similare provenite din unitățile de prelucrare a produselor alimentare.

**Deșuri din construcții și desființări** - deșuri provenite din activități de construcție și desființare.

**Deșuri periculoase** - deșuri încadrate generic, conform legislației specifice privind regimul deșeurilor în aceste tipuri sau categorii de deșuri și care au cel puțin un constituent sau o proprietate care face ca acestea să fie periculoase.



**DEEE** - deșeuri de echipamente electrice și electronice. Toate echipamentele electrice și electronice care se produc: frigider, mașini de spălat, televizoare, calculatoare, telefoane mobile, laptopuri, radio-casetofoane, camere video, cuptoare cu microunde, DVD-uri, fiare de călcat, etc.

**Economie circulară** - o economie care produce zero deșeuri. Este o abordare nouă care presupune ca încă din faza de design, totul se proiectează în așa fel încât ceea ce intră într-un produs sau proces, se încadrează în două categorii: fie este o componentă biodegradabilă, fie este o componentă cu 100% potențial de reciclare.

### Selecție de legi privind colectarea separată a deșeurilor care te poate ajuta să contribui și tu la îmbunătățirea acestui proces în comunitatea ta

- Legea nr. 51/2006 a serviciilor comunitare de utilități publice, republicată, cu modificările și completările ulterioare.
- Legea nr. 101/25 aprilie 2006 a serviciului de salubritate a localităților, republicată, cu modificările și completările ulterioare.
- Legea nr. 211/15 noiembrie 2011 privind regimul deșeurilor, republicată, cu modificările și completările ulterioare.
- ORDIN nr. 109/9 iulie 2007 privind aprobarea Normelor metodologice de stabilire, ajustare sau modificare a tarifelor pentru activitățile specifice serviciului de salubritate a localităților. Emitent: Autoritatea Națională de Reglementare pentru Serviciile Comunitare de Utilități Publice.
- ORDIN nr. 119/4 februarie 2014 pentru aprobarea Normelor de igienă și sănătate publică privind mediul de viață al populației, cu modificările și completările ulterioare. Emitent: Ministerul Sănătății.
- ORDIN nr. 112/9 iulie 2007 privind aprobarea Contractului-cadru de prestare a serviciului de salubritate a localităților. Emitent: Autoritatea Națională de Reglementare pentru Serviciile Comunitare de Utilități Publice.
- HOTĂRÂRE Nr. 856/16 august 2002 privind evidența gestiunii deșeurilor și pentru aprobarea listei cuprinzând deșeurile, inclusiv deșeurile periculoase.
- Directiva 98/2008 privind regimul deșeurilor.
- OUG 74/2018 pentru modificarea și completarea legii 211/2011 privind regimul deșeurilor, a legii 249/2015 privind modalitatea de gestionare a ambalajelor și a deșeurilor de ambalaje și a OUG 196/2005 privind Fondul pentru Mediu, adoptată în 17 iulie 2018.
- Legea 132/2010 privind colectarea selectivă a deșeurilor în instituțiile publice.
- Ordinul 82/2015 privind aprobarea Regulamentului-cadru al serviciului de salubritate a localităților, înlocuit prin Ordinul 2413/2016 - Metodologie contribuții AFM.
- Ordin de Ministru 794/2012 privind raportarea ambalajelor și deșeurilor de ambalaje.
- Directiva UE 904/2019 privind plasticul de unică folosință.
- Directiva UE 19/2012 privind DEEE
- OUG 5/2015 privind DEEE
- HG 235/2007 privind deșeurile uzate
- HG 1061/2008 privind transportul deșeurilor
- HG 349/2005 privind depozitarea deșeurilor
- Legea 181/2020 privind desfășurarea activităților de gestionare a deșeurilor nepericuloase compostabile prin reciclarea/valorificarea acestora folosind opțiunea de compostare/digestie anaerobă.



Azi penru Măine în Comunitate

Finanțat de



Implementat de



